



**Общество с ограниченной ответственностью  
ООО «ТГК «Топограф»**

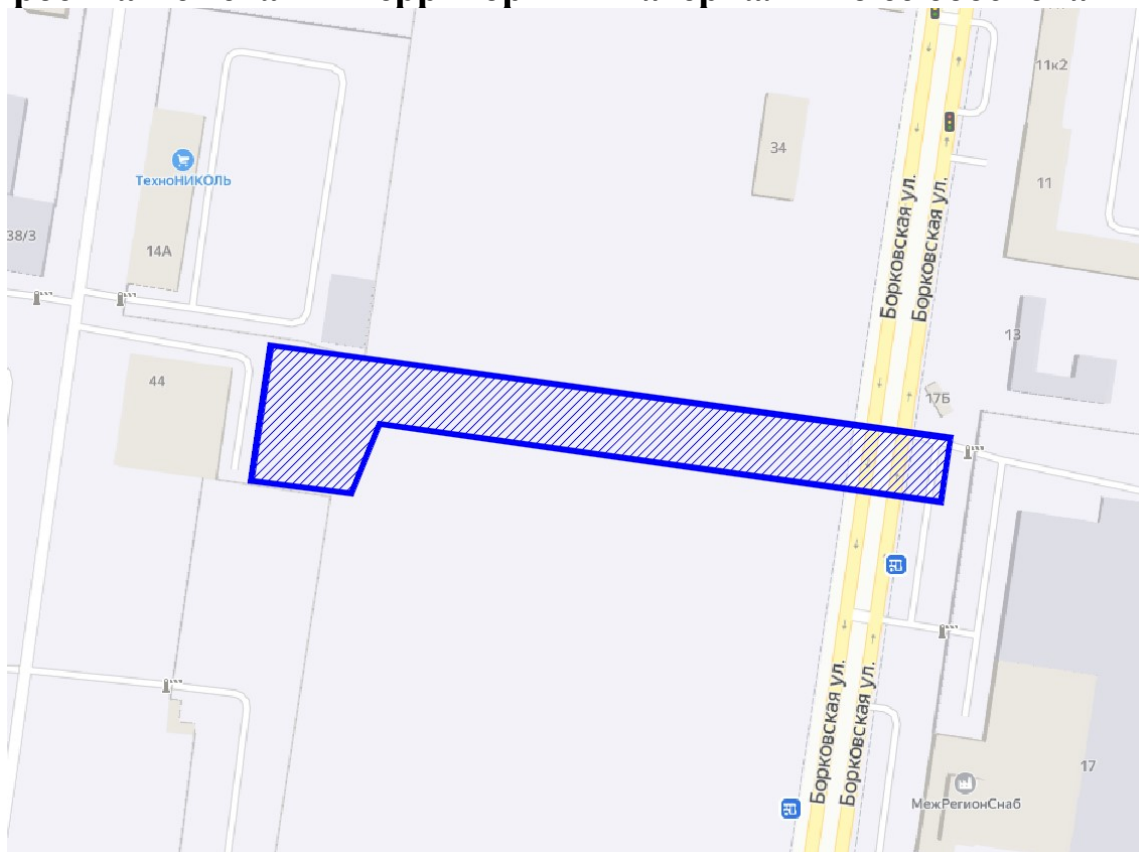
Свидетельство СРО о допуске к работам по выполнению инженерных изысканий,  
которые оказывают влияние на безопасность объектов капитального строительства  
от 11.09. 2012 г., № 01-И-№1511-2

**Заказчик: ООО « Средневолжская газовая компания»**

## **ПРОЕКТ МЕЖЕВАНИЯ ТЕРРИТОРИИ**

в целях размещения объекта: «Техническое перевооружение сети газоснабжения г. Тольятти. Технологическое присоединение к газораспределительной сети производственного комплекса с административно-бытовым пристроем, расположенного г. Тольятти, ул. **Борковская**, д.17. Газопровод высокого давления 1 кат. от г/да в/д d=400мм, ШГРП и газопровод среднего давления до границы з/у»

**Книга 3. Основная (утверждаемая) часть  
проекта межевания территории и материалы по её обоснованию**



**г. Самара  
2021 г.**

**Общество с ограниченной ответственностью  
ООО «ТГК «Топограф»**



Свидетельство СРО о допуске к работам по выполнению инженерных изысканий,  
которые оказывают влияние на безопасность объектов капитального строительства  
от 11.09. 2012 г., № 01-И-№1511-2

**ПРОЕКТ МЕЖЕВАНИЯ ТЕРРИТОРИИ**

в целях размещения объекта: «Техническое перевооружение сети  
газоснабжения г. Тольятти. Технологическое присоединение к  
газораспределительной сети производственного комплекса с  
административно-бытовым пристроем, расположенного г. Тольятти, ул.  
**Борковская**, д.17. Газопровод высокого давления 1 кат. от г/да в/д  
d=400мм, ШГРП и газопровод среднего давления до границы з/у»

**Книга 3. Основная (утверждаемая) часть  
проекта межевания территории и материалы по её обоснованию**

Директор

А.С. Назин

г. Самара  
2021 г.

## СОСТАВ ПРОЕКТА

| Номер книги  | Наименование  | Примечание |
|--|---|------------|
| <b>Основная (утверждаемая) часть проекта планировки территории</b> |   |            |
| Книга 1  | Раздел 1. Проект планировки территории. Графическая часть                               |            |
| Книга 1  | Раздел 2. Положение о размещении линейных объектов                                      |            |
| <b>Материалы по обоснованию проекта планировки территории</b>      |   |            |
| Книга 2  | Раздел 3. Материалы по обоснованию проекта планировки территории. Графическая часть     |            |
| Книга 2  | Раздел 4. Материалы по обоснованию проекта планировки территории. Пояснительная записка |            |
| <b>Основная (утверждаемая) часть проекта межевания территории</b>  |   |            |
| Книга 3  | Раздел 6. Пояснительная записка   |            |
| Книга 3  | Раздел 7. Графические материалы   |            |
| <b>Материалы по обоснованию проекта межевания территории</b>       |   |            |
| Книга 3  | Раздел 8. Графические материалы   |            |

## СОДЕРЖАНИЕ:

### Раздел 6. Пояснительная записка

|   | Стр.  |
|---|-------|
| 1. Общие данные _____   | 6-7   |
| 2. Цели и задачи проекта межевания _____  | 7     |
| 3. Нормативная база _____   | 7-8   |
| 4. Сведения об использованных материалах _____  | 8     |
| 5. Установление вида разрешенного использования образуемых земельных участков _____   | 8     |
| 6. Установление границ образуемых земельных участков в соответствии с проектом межевания территории _____   | 9     |
| 7. Описание сформированных земель _____   | 9     |
| 8. Перечень и сведения о площади образуемых земельных участков _____  | 10-11 |
| 9. Координаты образуемых земельных участков _____   | 12-14 |
| 10. Целевое назначение лесов, вид (виды) разрешенного использования лесного участка, количественные и качественные характеристики лесного участка, сведения о нахождении лесного участка в границах особо защитных участков лесов (в случае, если подготовка проекта межевания территории осуществляется в целях определения местоположения границ образуемых и (или) изменяемых лесных участков) _____ | 15    |
| 11. Сведения о границах территории, в отношении которой утвержден проект межевания территории _____   | 15    |

### Раздел 7. Графические материалы

|  |    |
|--|----|
| Утверждаемый чертеж проекта межевания территории М 1:500 _____ | 17 |
|--|----|

### МАТЕРИАЛЫ ПО ОБОСНОВАНИЮ ПРОЕКТА МЕЖЕВАНИЯ ТЕРРИТОРИИ

### Раздел 8. Графические материалы

|  |    |
|--|----|
| Чертеж по обоснованию проекта межевания территории М 1:500 _____ | 20 |
|--|----|

## **Раздел 6. Пояснительная записка**

## 1. ОБЩИЕ ДАННЫЕ

Проект межевания территории в целях размещения линейного объекта: «Техническое перевооружение сети газоснабжения г. Тольятти. Технологическое присоединение к газораспределительной сети производственного комплекса с административно-бытовым пристроем, расположенного г. Тольятти, **ул. Борковская**, д.17. Газопровод высокого давления 1 кат. от г/да в/д d=400мм, ШГРП и газопровод среднего давления до границы з/у», разработан на основании договора, заключенного между ООО «Средневожская газовая компания» и ООО «ТГК «Топограф», в соответствии с утвержденным Заказчиком Техническим заданием на разработку проекта планировки и проекта межевания территории.

Документация по планировке территории подготовлена в целях обеспечения устойчивого развития территорий, выделения элементов планировочной структуры, границ земельных участков, предназначенных для строительства и размещения линейных объектов, установления параметров планируемого развития элементов планировочной структуры.

Проект межевания территории разработан на основании **Постановления** администрации городского округа Тольятти: «О подготовке проекта планировки и проекта межевания территории для размещения линейного объекта: «Техническое перевооружение сети газоснабжения г. Тольятти. Технологическое присоединение к газораспределительной сети производственного комплекса с административно-бытовым пристроем, расположенного г. Тольятти, **ул. Борковская**, д.17. Газопровод высокого давления 1 кат. от г/да в/д d=400мм, ШГРП и газопровод среднего давления до границы з/у», от 18.11.2020 №3491-п/1.

Проект межевания территории состоит из основной части, которая подлежит утверждению, и материалов по обоснованию этого проекта. Основная часть проекта межевания территории включает в себя текстовую часть и чертеж межевания территории. Материалы по обоснованию проекта межевания территории включают в себя чертеж обоснования проекта межевания.

Согласно Градостроительному кодексу Российской Федерации, подготовка проектов межевания территорий осуществляется применительно к застроенным и подлежащим застройке территориям, расположенным в границах элементов планировочной структуры (в ред. Федерального закона от 20.03.2011 №41-ФЗ). Подготовка проектов межевания застроенных территорий осуществляется в целях установления границ застроенных земельных участков и границ незастроенных земельных участков. Подготовка проектов межевания подлежащих застройке территорий осуществляется в целях установления границ незастроенных земельных участков, планируемых для предоставления физическим и юридическим лицам для строительства, а также границ земельных участков, предназначенных для размещения объектов капитального строительства федерального, регионального или местного значения.

Проект межевания территории разработан на основании проекта планировки территории для данного объекта, разработанного ООО «ТГК «Топограф» в 2021 г.

Основная часть проекта межевания территории включает в себя чертеж межевания территории, на котором отображаются:

- 1) границы планируемых и существующих элементов планировочной структуры;
- 2) красные линии, утвержденные в составе проекта планировки территории – отсутствуют;
- 3) границы образуемых земельных участков и их условные номера;
- 4) перечень и сведения о площади образуемых земельных участков, в том числе возможные способы их образования;
- 5) линии отступа от красных линий в целях определения мест допустимого размещения зданий, строений, сооружений - отсутствуют.

Проект межевания определяет: основные параметры формируемых земельных участков, границы зон с особыми условиями использования территории, координаты поворотных точек образуемых земельных участков и устанавливаемые зоны с особыми условиями территории в связи с размещением линейного объекта.

Планировочные решения выполнены на основе анализа инженерных, транспортных, экологических и градостроительных условий, исходя из ресурсного потенциала проектируемой территории.

Графическая часть документации по планировке территории подготовлена в соответствии с системой координат, используемой для ведения Единого государственного реестра недвижимости в зоне производства работ – МСК-63.

При разработке проекта межевания территории специалистами ООО «ТГК «Топограф» были использованы актуальные на момент разработки сведения из Единого государственного реестра недвижимости.

**Местоположение объекта:** Российская Федерация, Самарская область, г.о. Тольятти, Автозаводский район.

## **2. ЦЕЛИ И ЗАДАЧИ ПРОЕКТА МЕЖЕВАНИЯ**

Подготовка проекта межевания территории осуществляется в целях обеспечения устойчивого развития территории, соблюдения интересов физических и юридических лиц при установлении границ образуемых земельных участков, предназначенных для проектирования, строительства и размещения линейного объекта: «Техническое перевооружение сети газоснабжения г. Тольятти. Технологическое присоединение к газораспределительной сети производственного комплекса с административно-бытовым пристроем, расположенного г. Тольятти, ул. **Борковская**, д.17. Газопровод высокого давления 1 кат. от г/да в/д d=400мм, ШГРП и газопровод среднего давления до границы з/у».

Размеры земельных участков определены с учетом действующей нормативной документации, норм действующего законодательства в рамках выполнения работ по развитию застроенной территории.

## **3. НОРМАТИВНАЯ БАЗА**

1. Земельный кодекс Российской Федерации от 25.10.2001 № 136-ФЗ.
2. Градостроительный кодекс Российской Федерации от 29.12.2004 №190-ФЗ (ред. от 30.12.2020) (с изм. и доп., вступ. в силу с 10.01.2021).
3. Водный кодекс Российской Федерации от 03.06.2006 №74-ФЗ (ред. от 08.12.2020) (с изм. и доп., вступ. в силу с 01.01.2021).
4. Федеральный закон «О землеустройстве» от 18.06.2001 №78-ФЗ.
5. Федеральный закон «О государственной регистрации недвижимости» от 13.07.2015 №218-ФЗ (последняя редакция).
6. Федеральный закон «Об автомобильных дорогах и о дорожной деятельности в Российской Федерации и о внесении изменений в отдельные законодательные акты Российской Федерации» от 08.11.2007 № 257-ФЗ.
7. Постановление Правительства Российской Федерации «О нормах отвода земель для размещения автомобильных дорог и (или) объектов дорожного сервиса» от 02.09.2009 №717.
8. Генеральный план городского округа Тольятти Самарской области на расчетный период до 2038 г, утвержденный Решением Думы городского округа Тольятти от 25.05.2018 г. № 1756).
9. Правила землепользования и застройки городского округа Тольятти, утвержденные решением Думы городского округа Тольятти от 24.12.2008 № 1059.
10. СП 42.13330.2016 Градостроительство. Планировка и застройка городских и сельских поселений. Актуализированная редакция СНиП 2.07.01-89\*.
11. Федеральный закон «Об охране окружающей среды» от 10.01.2002 года № 7-ФЗ.
12. Федеральный закон «Об охране и использовании памятников истории и культуры» от 25.06.2002 года № 73-ФЗ.
13. Постановление Правительства Самарской области от 23.12.2009 №722 «Об утверждении Положений об особо охраняемых природных территориях регионального значения».
14. Закон Самарской области «О Земле», от 11.03.2005 года, № 94-ГД.

15. Закон Самарской области «О градостроительной деятельности на территории Самарской области», от 12.07.2006 № 90-ГД.

16. Постановление от 14 марта 2002 г. № 10 «О введении в действие санитарных правил и норм «Зоны санитарной охраны источников водоснабжения и водопроводов питьевого назначения. СанПиН 2.1.4.1110-02».

17. СНиП 11-04-2003 «Инструкция о порядке разработки, согласования, экспертизы и утверждения градостроительной документации».

18. Постановление Правительства РФ от 12.05.2017 №564 «Об утверждении Положения о составе и содержании проектов планировки территории, предусматривающих размещение одного или нескольких линейных объектов».

19. Приказ Министерства строительства и жилищно-коммунального хозяйства Российской Федерации «Об утверждении видов элементов планировочной структуры» от 25.04.2017 №738/пр.

20. Приказ Министерства строительства и жилищно-коммунального хозяйства Российской Федерации от 25.04.2017 г. № 740/пр «Об установлении случаев подготовки и требований к подготовке входящей в состав материалов по обоснованию проекта планировки территории схемы вертикальной планировки, инженерной подготовки и инженерной защиты территории».

#### **4. СВЕДЕНИЯ ОБ ИСПОЛЬЗОВАННЫХ МАТЕРИАЛАХ**

- 1) Технический отчет производства инженерно-геодезических изысканий, выполненный ООО «Геомастер»;
- 2) Проект планировки территории, разработанный ООО «ТГК «Топограф»;
- 3) Актуальные сведения из Единого государственного реестра недвижимости;
- 4) Генеральный план городского округа Тольятти Самарской области на расчетный период до 2038 г, утвержденный Решением Думы городского округа Тольятти от 25.05.2018 г. № 1756).
- 5) Правила землепользования и застройки городского округа Тольятти, утвержденные решением Думы городского округа Тольятти от 24.12.2008 № 1059.

#### **5. УСТАНОВЛЕНИЕ ВИДА РАЗРЕШЕННОГО ИСПОЛЬЗОВАНИЯ ОБРАЗУЕМЫХ ЗЕМЕЛЬНЫХ УЧАСТКОВ**

Согласно пункту 3 части 5 статьи 43 Градостроительного кодекса Российской Федерации в проекте межевания территории помимо иных сведений должен быть указан вид разрешенного использования образуемых земельных участков в соответствии с проектом планировки территории в случаях, предусмотренных Градостроительным кодексом Российской Федерации.

Согласно пункту 4 части 4 статьи 36 Градостроительного кодекса Российской Федерации от 29.12.2004 №190-ФЗ (ред. от 27.12.2019), действие градостроительного регламента не распространяется на земельные участки, предназначенные для размещения линейных объектов и (или) занятые линейными объектами.

Таким образом, для земельных участков, сформированных на период эксплуатации объекта, назначен вид разрешенного использования: «для эксплуатации объекта: «Техническое перевооружение сети газоснабжения г. Тольятти. Технологическое присоединение к газораспределительной сети производственного комплекса с административно-бытовым прибором, расположенного г. Тольятти, ул. **Борковская**, д.17. Газопровод высокого давления 1 кат. от г/да в/д d=400мм, ШГРП и газопровод среднего давления до границы з/у».

В свою очередь для земельных участков, сформированных на период строительства объекта, назначен вид разрешенного использования: «для строительства объекта: «Техническое перевооружение сети газоснабжения г. Тольятти. Технологическое присоединение к газораспределительной сети производственного комплекса с административно-бытовым прибором, расположенного г. Тольятти, ул. **Борковская**, д.17. Газопровод высокого давления 1 кат. от г/да в/д d=400мм, ШГРП и газопровод среднего давления до границы з/у».



## **6. УСТАНОВЛЕНИЕ ГРАНИЦ ОБРАЗУЕМЫХ ЗЕМЕЛЬНЫХ УЧАСТКОВ В СООТВЕТСТВИИ С ПРОЕКТОМ МЕЖЕВАНИЯ ТЕРРИТОРИИ**

Земельные участки под застройку формируются с учетом:

- границ планируемого размещения объектов капитального строительства, отображенных в проекте планировки территории;
- границ земельных участков, стоящих на государственном кадастровом учете под сохраняемыми объектами капитального строительства, а также с учетом земельных участков, требующих формирования под сохраняемыми объектами капитального строительства в соответствии с требованиями статьи 39.20 Земельного кодекса Российской Федерации, в том числе под объектами культурного наследия;
- сведений государственного фонда данных землеустройства.

## **7. ОПИСАНИЕ СФОРМИРОВАННЫХ ЗЕМЕЛЬ**

Территория в границах разработки проекта межевания территории расположена в следующих кадастровых кварталах: 63:09:0102158, 63:09:0102160.

Земельные участки, зарегистрированные в Едином государственном реестре недвижимости, заключенные договора об установлении сервитутов, схемы расположения земельных участков на кадастровом плане территории на момент разработки документации по планировке территории под проектируемым объектом учтены в документации.

Образованию подлежат земельные участки, которые попадают в зону планируемого размещения линейного объекта, установленную проектом планировки территории.

Все сформированные земельные участки располагаются на землях населенных пунктов.

**Перечень и сведения о площади образуемых земельных участков, которые будут отнесены к территориям общего пользования или имуществу общего пользования**

Земельные участки, которые после образования будут относиться к территориям общего пользования - отсутствуют.

## 8. ПЕРЕЧЕНЬ И СВЕДЕНИЯ О ПЛОЩАДИ ОБРАЗУЕМЫХ ЗЕМЕЛЬНЫХ УЧАСТКОВ

Таблица №1

| Усл. №  | Условные номера образуемых земельных участков (частей земельных участков) | S кв.м. | Категория земель         | Правообладатель земельного участка                                | Разрешенное использование  | Адрес (описание местоположения)  | Планируемый вид разрешенного использования образуемого земельного участка   | Способ образования земельного участка/ Право пользования земельным участком  |
|---|---|---------|--------------------------|---|--|--|---|--|
| <b>Образуемые земельные участки на период строительства</b> |   |         |                          |   |  |  |   |  |
| <b>1</b>  | 63:09:0000000:3У1   | 1680    | земли населенных пунктов | -   | -  | Самарская область, г. Тольятти, Автозаводский район  | Коммунальное обслуживание (3.1)/<br>для строительства объекта: «Техническое перевооружение сети газоснабжения г. Тольятти. Технологическое присоединение к газораспределительной сети производственного комплекса с административно-бытовым пристроем, расположенного г. Тольятти, ул. Борковская, д.17. Газопровод высокого давления 1 кат. от г/да в/д d=400мм, ШГРП и газопровод среднего давления до границы з/у» | 1. Образование многоконтурного земельного участка из земель находящихся в государственной или муниципальной собственности /<br>1. Установление сервитута в отношении земельного участка, находящегося в государственной или муниципальной собственности (статья 39.25 Земельного кодекса РФ).<br>2. Установление публичного сервитута (глава V.7 Земельного кодекса РФ).<br>3. Образование земельного участка (части) в целях аренды |
| <b>2</b>  | 63:09:0000000:8984/ЧЗУ1   | 336     |                          | Собственность. Муниципальное образование городской округ Тольятти | для размещения иных объектов автомобильного транспорта и дорожного хозяйства | Самарская область, г. Тольятти, Автозаводский район, между ул. Северной и Южным шоссе - на участке от ул. Вокзальной до ул. Северной |   | -----/<br>1. Установление сервитута в отношении земельного участка, находящегося в государственной или муниципальной собственности (статья 39.25 Земельного кодекса РФ).<br>2. Установление публичного сервитута (глава V.7 Земельного кодекса РФ).<br>3. Образование земельного участка (части) в целях аренды  |
| <b>3</b>  | 63:09:0102160:511/ЧЗУ1  | 116     |                          | Собственность. ООО "Валео Сервис"                                 | для размещения промышленных объектов   | Самарская область, г. Тольятти, Автозаводский район, ул. Борковская, 17  |   |  |
| <b>7</b>  | 63:09:0102158:1671 ЧЗУ1   | 278     |                          | Данные отсутствуют  | склады (6.9)   | Самарская область, город Тольятти, улица Борковская, земельный участок № 34А   |   |  |

**Образующие земельные участки на период эксплуатации**

|   |                         |    |                          |                                   |                                      |  |  |   |
|---|-------------------------|----|--------------------------|-----------------------------------|--------------------------------------|--|--|---|
| 4 | 63:09:0102160:511/ЧЗУ1  | 9  | земли населенных пунктов | Собственность. ООО "Валео Сервис" | для размещения промышленных объектов | Самарская область, г. Тольятти, Автозаводский район, ул. Борковская, 17      | <p>Коммунальное обслуживание (3.1)/ для эксплуатации объекта: «Техническое перевооружение сети газоснабжения г. Тольятти. Технологическое присоединение к газораспределительной сети производственного комплекса с административно-бытовым пристроем, расположенного г. Тольятти, ул. Борковская, д.17. Газопровод высокого давления 1 кат. от г/да в/д d=400мм, ШГРП и газопровод среднего давления до границы з/у»</p> | <p>-----/</p> <p>1. Установление публичного сервитута (глава V.7 Земельного кодекса РФ).</p> <p>2. Образование земельного участка (части земельного участка) в целях аренды, установления сервитута</p>   |
| 5 | 63:09:0000000:3У2       | 43 | земли населенных пунктов | -                                 | -                                    | Самарская область, г. Тольятти, Автозаводский район                          |  | <p>1. Образование многоконтурного земельного участка из земель находящихся в государственной или муниципальной собственности /</p> <p>1. Установление сервитута в отношении земельного участка, находящегося в государственной или муниципальной собственности (статья 39.25 Земельного кодекса РФ).</p> <p>2. Установление публичного сервитута (глава V.7 Земельного кодекса РФ).</p> <p>3. Образование земельного участка в целях аренды</p> |
| 6 | 63:09:0102158:1671 ЧЗУ2 | 19 | земли населенных пунктов | Данные отсутствуют                | склады (6.9)                         | Самарская область, город Тольятти, улица Борковская, земельный участок № 34А |  | <p>-----/</p> <p>1. Установление публичного сервитута (глава V.7 Земельного кодекса РФ).</p> <p>2. Образование земельного участка (части земельного участка) в целях аренды, установления сервитута</p>   |

## 9. КООРДИНАТЫ ОБРАЗУЕМЫХ ЗЕМЕЛЬНЫХ УЧАСТКОВ

Каталог координат образуемого земельного участка  
**1- 63:09:0000000:3У1**

Таблица №2

| Номер                       | X         | Y          | Дир_угол  | Длина  |
|-----------------------------|-----------|------------|-----------|--------|
| 1                           | 428982.60 | 1317182.76 | 188 07 20 | 10.33  |
| 2                           | 428972.37 | 1317181.30 | 278 21 24 | 1.79   |
| 3                           | 428972.63 | 1317179.53 | 8 22 25   | 4.33   |
| 4                           | 428976.91 | 1317180.16 | 277 59 46 | 112.50 |
| 5                           | 428992.56 | 1317068.75 | 188 00 43 | 21.95  |
| 6                           | 428970.82 | 1317065.69 | 277 58 31 | 9.95   |
| 7                           | 428972.20 | 1317055.84 | 187 57 41 | 12.49  |
| 8                           | 428959.83 | 1317054.11 | 277 59 38 | 22.00  |
| 9                           | 428962.89 | 1317032.32 | 8 00 26   | 29.00  |
| 10                          | 428991.61 | 1317036.36 | 97 59 56  | 25.94  |
| 11                          | 428988.00 | 1317062.05 | 7 58 53   | 11.45  |
| 12                          | 428999.34 | 1317063.64 | 97 59 58  | 120.29 |
| 1                           | 428982.60 | 1317182.76 |           |        |
|                             |           |            |           |        |
| 13                          | 428968.67 | 1317205.84 | 7 31 48   | 10.53  |
| 14                          | 428979.11 | 1317207.22 | 98 53 17  | 16.89  |
| 15                          | 428976.50 | 1317223.91 | 188 03 42 | 5.92   |
| 16                          | 428970.64 | 1317223.08 | 278 48 30 | 16.13  |
| 17                          | 428973.11 | 1317207.14 | 188 01 27 | 4.58   |
| 18                          | 428968.57 | 1317206.50 | 278 36 56 | 0.67   |
| 13                          | 428968.67 | 1317205.84 |           |        |
|                             |           |            |           |        |
| 19                          | 428967.37 | 1317282.26 | 185 16 58 | 5.86   |
| 20                          | 428961.53 | 1317281.72 | 278 49 13 | 2.35   |
| 21                          | 428961.89 | 1317279.40 | 7 44 35   | 5.86   |
| 22                          | 428967.70 | 1317280.19 | 99 03 28  | 2.10   |
| 19                          | 428967.37 | 1317282.26 |           |        |
| <b>Площадь= 1680 кв. м.</b> |           |            |           |        |

Каталог координат образуемого земельного участка  
**2- 63:09:0000000:8984/ЧЗУ1**

Таблица №3

| Номер                      | X         | Y          | Дир_угол  | Длина |
|----------------------------|-----------|------------|-----------|-------|
| 1                          | 428970.64 | 1317223.08 | 8 02 23   | 5.92  |
| 2                          | 428976.50 | 1317223.91 | 98 53 17  | 56.97 |
| 3                          | 428967.70 | 1317280.19 | 187 50 03 | 5.86  |
| 4                          | 428961.89 | 1317279.40 | 278 49 44 | 56.99 |
| 1                          | 428970.64 | 1317223.08 |           |       |
| <b>Площадь= 336 кв. м.</b> |           |            |           |       |

Каталог координат образуемого земельного участка  
**3- 63:09:0102160:511/ЧЗУ1**

Таблица №4

| Номер                      | X         | Y          | Дир_угол  | Длина |
|----------------------------|-----------|------------|-----------|-------|
| 1                          | 428961.53 | 1317281.72 | 5 16 42   | 5.87  |
| 2                          | 428967.38 | 1317282.26 | 98 53 29  | 4.11  |
| 3                          | 428966.74 | 1317286.32 | 100 20 20 | 13.22 |
| 4                          | 428964.37 | 1317299.32 | 188 00 01 | 6.61  |
| 5                          | 428957.82 | 1317298.40 | 278 41 43 | 15.92 |
| 6                          | 428960.23 | 1317282.67 | 7 20 57   | 1.14  |
| 7                          | 428961.36 | 1317282.82 | 278 49 29 | 1.11  |
| 1                          | 428961.53 | 1317281.72 |           |       |
| <b>Площадь= 116 кв. м.</b> |           |            |           |       |

Каталог координат образуемого земельного участка  
**4- 63:09:0102160:511/ЧЗУ1**

Таблица №5

| Номер                    | X         | Y          | Дир_угол  | Длина |
|--------------------------|-----------|------------|-----------|-------|
| 1                        | 428966.62 | 1317286.64 | 187 59 23 | 3.00  |
| 2                        | 428963.65 | 1317286.22 | 278 00 31 | 3.00  |
| 3                        | 428964.07 | 1317283.25 | 7 59 32   | 3.00  |
| 4                        | 428967.04 | 1317283.67 | 97 59 23  | 3.00  |
| 1                        | 428966.62 | 1317286.64 |           |       |
| <b>Площадь= 9 кв. м.</b> |           |            |           |       |

Каталог координат образуемого земельного участка  
**5- 63:09:0000000:3У2**

Таблица №6

| Номер | X         | Y          | Дир_угол  | Длина |
|-------|-----------|------------|-----------|-------|
| 1     | 428978.39 | 1317048.43 | 187 19 13 | 4.00  |
| 2     | 428974.42 | 1317047.92 | 277 14 58 | 5.71  |
| 3     | 428975.14 | 1317042.26 | 7 19 13   | 4.00  |
| 4     | 428979.11 | 1317042.77 | 97 14 58  | 5.71  |
| 1     | 428978.39 | 1317048.43 |           |       |
| 5     | 428987.39 | 1317044.97 | 188 36 56 | 1.00  |
| 6     | 428986.40 | 1317044.82 | 278 36 56 | 1.00  |
| 7     | 428986.55 | 1317043.83 | 9 10 50   | 1.00  |
| 8     | 428987.54 | 1317043.99 | 98 42 08  | 0.99  |
| 5     | 428987.39 | 1317044.97 |           |       |
| 9     | 428976.38 | 1317058.56 | 187 51 35 | 3.00  |
| 10    | 428973.41 | 1317058.15 | 277 51 35 | 3.00  |
| 11    | 428973.82 | 1317055.18 | 7 50 02   | 3.01  |
| 12    | 428976.80 | 1317055.59 | 98 02 57  | 3.00  |
| 9     | 428976.38 | 1317058.56 |           |       |
| 13    | 428996.42 | 1317065.81 | 188 36 56 | 1.00  |
| 14    | 428995.43 | 1317065.66 | 278 36 56 | 1.00  |
| 15    | 428995.58 | 1317064.67 | 8 36 56   | 1.00  |

|                           |           |            |           |      |
|---------------------------|-----------|------------|-----------|------|
| 16                        | 428996.57 | 1317064.82 | 98 36 56  | 1.00 |
| 13                        | 428996.42 | 1317065.81 |           |      |
|                           |           |            |           |      |
| 17                        | 428983.65 | 1317046.21 | 187 51 35 | 3.00 |
| 18                        | 428980.68 | 1317045.80 | 278 02 57 | 3.00 |
| 19                        | 428981.10 | 1317042.83 | 7 51 35   | 3.00 |
| 20                        | 428984.07 | 1317043.24 | 98 02 57  | 3.00 |
| 17                        | 428983.65 | 1317046.21 |           |      |
| <b>Площадь= 43 кв. м.</b> |           |            |           |      |

Каталог координат образуемого земельного участка  
**6- 63:09:0102158:1671 ЧЗУ2**

Таблица №7

| Номер                     | X         | Y          | Дир_угол  | Длина |
|---------------------------|-----------|------------|-----------|-------|
| 1                         | 428979.02 | 1317204.51 | 188 02 57 | 3.00  |
| 2                         | 428976.05 | 1317204.09 | 278 02 57 | 3.00  |
| 3                         | 428976.47 | 1317201.12 | 8 02 57   | 3.00  |
| 4                         | 428979.44 | 1317201.54 | 98 02 57  | 3.00  |
| 1                         | 428979.02 | 1317204.51 |           |       |
|                           |           |            |           |       |
| 5                         | 428978.71 | 1317199.80 | 188 02 57 | 3.00  |
| 6                         | 428975.74 | 1317199.38 | 277 51 35 | 3.00  |
| 7                         | 428976.15 | 1317196.41 | 8 02 57   | 3.00  |
| 8                         | 428979.12 | 1317196.83 | 97 51 35  | 3.00  |
| 5                         | 428978.71 | 1317199.80 |           |       |
|                           |           |            |           |       |
| 9                         | 428976.48 | 1317200.67 | 188 42 08 | 0.99  |
| 10                        | 428975.50 | 1317200.52 | 278 36 56 | 1.00  |
| 11                        | 428975.65 | 1317199.53 | 9 10 50   | 1.00  |
| 12                        | 428976.64 | 1317199.69 | 99 16 21  | 0.99  |
| 9                         | 428976.48 | 1317200.67 |           |       |
| <b>Площадь= 19 кв. м.</b> |           |            |           |       |

Каталог координат образуемого земельного участка  
**7- 63:09:0102158:1671 ЧЗУ1**

Таблица №8

| Номер                      | X         | Y          | Дир_угол  | Длина |
|----------------------------|-----------|------------|-----------|-------|
| 1                          | 428972.37 | 1317181.30 | 8 07 20   | 10.33 |
| 2                          | 428982.60 | 1317182.76 | 97 59 52  | 15.31 |
| 3                          | 428980.47 | 1317197.92 | 9 02 51   | 3.18  |
| 4                          | 428983.61 | 1317198.42 | 98 27 55  | 6.05  |
| 5                          | 428982.72 | 1317204.40 | 188 26 25 | 3.13  |
| 6                          | 428979.62 | 1317203.94 | 98 50 17  | 3.32  |
| 7                          | 428979.11 | 1317207.22 | 187 31 48 | 10.53 |
| 8                          | 428968.67 | 1317205.84 | 278 34 27 | 24.82 |
| 1                          | 428972.37 | 1317181.30 |           |       |
| <b>Площадь= 278 кв. м.</b> |           |            |           |       |

**10. ЦЕЛЕВОЕ НАЗНАЧЕНИЕ ЛЕСОВ, ВИД (ВИДЫ) РАЗРЕШЕННОГО ИСПОЛЬЗОВАНИЯ ЛЕСНОГО УЧАСТКА, КОЛИЧЕСТВЕННЫЕ И КАЧЕСТВЕННЫЕ ХАРАКТЕРИСТИКИ ЛЕСНОГО УЧАСТКА, СВЕДЕНИЯ О НАХОЖДЕНИИ ЛЕСНОГО УЧАСТКА В ГРАНИЦАХ ОСОБО ЗАЩИТНЫХ УЧАСТКОВ ЛЕСОВ (В СЛУЧАЕ, ЕСЛИ ПОДГОТОВКА ПРОЕКТА МЕЖЕВАНИЯ ТЕРРИТОРИИ ОСУЩЕСТВЛЯЕТСЯ В ЦЕЛЯХ ОПРЕДЕЛЕНИЯ МЕСТОПОЛОЖЕНИЯ ГРАНИЦ ОБРАЗУЕМЫХ И (ИЛИ) ИЗМЕНЯЕМЫХ ЛЕСНЫХ УЧАСТКОВ)**

Согласно письму, Министерства лесного хозяйства, охраны окружающей среды и природопользования Самарской области от 19.08.2020 №2705-02/17257, территория проектирования к землям лесного фонда не относится.

**11. СВЕДЕНИЯ О ГРАНИЦАХ ТЕРРИТОРИИ, В ОТНОШЕНИИ КОТОРОЙ УТВЕРЖДЕН ПРОЕКТ МЕЖЕВАНИЯ**

В таблице №9 представлен перечень координат характерных точек границ территории, в отношении которой утверждается проект межевания территории.

Таблица №9

| Номер                      | X         | У          | Дир_угол  | Длина  |
|----------------------------|-----------|------------|-----------|--------|
| 1                          | 428956.82 | 1317024.01 | 8 18 52   | 55.36  |
| 2                          | 429011.60 | 1317032.02 | 97 44 37  | 278.35 |
| 3                          | 428974.10 | 1317307.83 | 188 19 36 | 26.19  |
| 4                          | 428948.18 | 1317304.03 | 277 54 00 | 229.95 |
| 5                          | 428979.79 | 1317076.27 | 202 18 55 | 30.52  |
| 6                          | 428951.55 | 1317064.68 | 277 22 48 | 41.01  |
| 1                          | 428956.82 | 1317024.01 |           |        |
| <b>Площадь= 8513 кв.м.</b> |           |            |           |        |

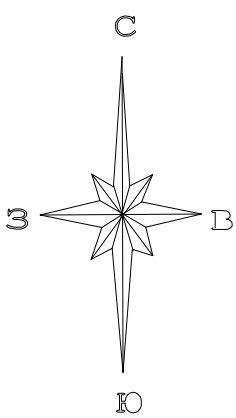
## **Раздел 7. Графические материалы**



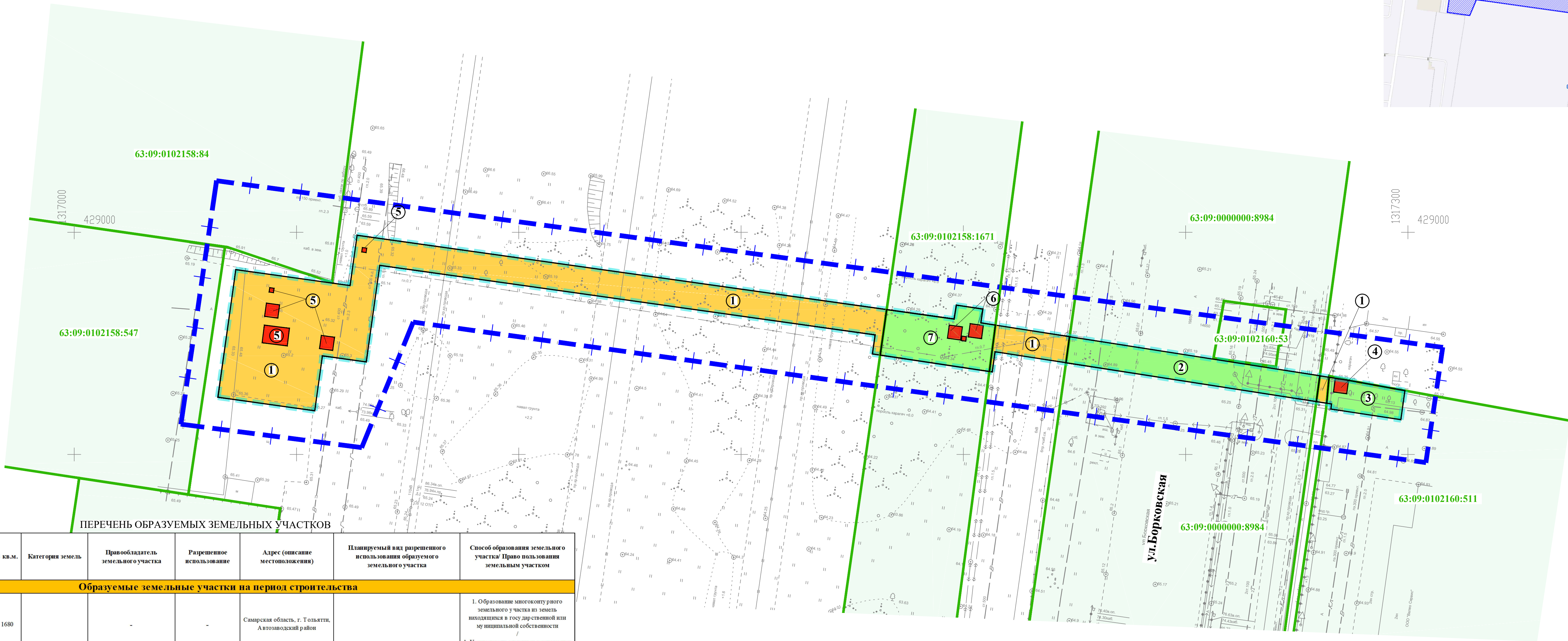
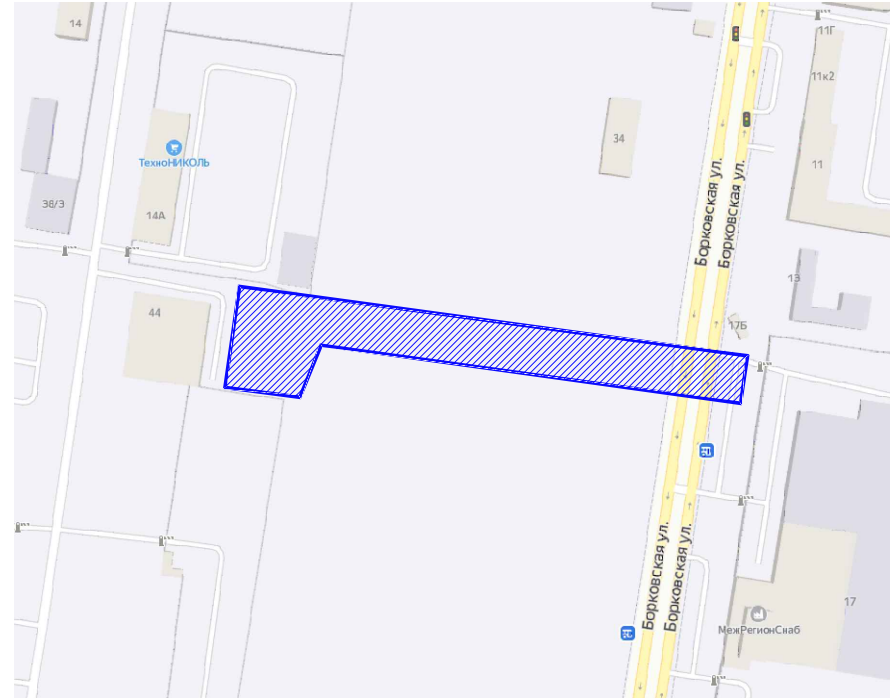
ПРОЕКТ МЕЖЕВАНИЯ ТЕРРИТОРИИ ДЛЯ ЛИНЕЙНОГО ОБЪЕКТА:

«Техническое перевооружение сети газоснабжения г. Тольятти. Технологическое присоединение к газораспределительной сети производственного комплекса с административно-бытовым пристроем, расположенного г. Тольятти, ул. Борковская, д.17. Газопровод высокого давления 1 кат. от г/да в/д d=400мм, ШГРП и газопровод среднего давления до границы з/у»

Утверждаемый чертеж проекта межевания территории



Обзорная схема расположения проектируемого объекта



ПЕРЕЧЕНЬ ОБРАЗУЕМЫХ ЗЕМЕЛЬНЫХ УЧАСТКОВ

| Усл. №   | Кадастровый номер земельного участка, из которого образуется земельный участок (часть земельного участка) | З.кв.м. | Категория земель         | Правообладатель земельного участка                                  | Разрешенное использование  | Адрес (описание местоположения)  | Планируемый вид разрешенного использования образуемого земельного участка   | Способ образования земельного участка/ Право пользования земельным участком   |
|--|---|---------|--------------------------|---|--|--|---|---|
| Образуемые земельные участки на период строительства |   |         |                          |   |  |  |   |   |
| 1  | 63:09:0000000:3У1   | 1680    | земли населенных пунктов | -   | -  | Самарская область, г. Тольятти, Автозаводский район  | для строительства объекта: «Техническое перевооружение сети газоснабжения г. Тольятти. Технологическое присоединение к газораспределительной сети производственного комплекса с административно-бытовым пристроем, расположенного в г. Тольятти, ул. Борковская, д.17. Газопровод высокого давления 1 кат. от г/да в/д d=400мм, ШГРП и газопровод среднего давления до границы з/у» | 1. Образование многоквартирного земельного участка из земель находящихся в государственной или муниципальной собственности  |
| 2  | 63:09:0000000:8984 ЧЗУ1   | 336     |                          | Собственность. Муниципальное образование городского округа Тольятти | для размещения иных объектов автомобильного транспорта и дорожного хозяйства | Самарская область, г. Тольятти, Автозаводский район, между ул. Северная и Южная шоссе - на участке от ул. Восковой до ул. Северная |   | 1. Установление сервитута в отношении земельного участка, находящегося в государственной или муниципальной собственности (статья 39.25 Земельного кодекса РФ).<br>2. Установление публичного сервитута (глава V.7 Земельного кодекса РФ).<br>3. Образование земельного участка (части) в целях аренды |
| 3  | 63:09:0102160:511 ЧЗУ1  | 116     |                          | Собственность. ООО "Валео Сервис"                                   | для размещения промышленных объектов   | Самарская область, г. Тольятти, Автозаводский район, ул. Борковская, 17  |   | 1. Установление сервитута в отношении земельного участка, находящегося в государственной или муниципальной собственности (статья 39.25 Земельного кодекса РФ).  |
| 7  | 63:09:0102158:1671 ЧЗУ1   | 278     |                          | Данные отсутствуют  | склады (6.9)   | Самарская область, город Тольятти, улица Борковская, земельный участок № 34А   |   | 2. Установление публичного сервитута (глава V.7 Земельного кодекса РФ).<br>3. Образование земельного участка (части) в целях аренды   |
| Образуемые земельные участки на период эксплуатации  |   |         |                          |   |  |  |   |   |
| 4  | 63:09:0102160:511 ЧЗУ1  | 9       | земли населенных пунктов | Собственность. ООО "Валео Сервис"                                   | для размещения промышленных объектов   | Самарская область, г. Тольятти, Автозаводский район, ул. Борковская, 17  | для эксплуатации объекта: «Техническое перевооружение сети газоснабжения г. Тольятти. Технологическое присоединение к газораспределительной сети производственного комплекса с административно-бытовым пристроем, расположенного в г. Тольятти, ул. Борковская, д.17. Газопровод высокого давления 1 кат. от г/да в/д d=400мм, ШГРП и газопровод среднего давления до границы з/у»  | 1. Установление публичного сервитута (глава V.7 Земельного кодекса РФ).<br>2. Образование земельного участка (части земельного участка) в целях аренды, установления сервитута  |
| 5  | 63:09:0000000:3У2   | 43      |                          |   |  | земли населенных пунктов   |   | -   |
| 6  | 63:09:0102158:1671 ЧЗУ2   | 19      | земли населенных пунктов | Данные отсутствуют  | склады (6.9)   | Самарская область, город Тольятти, улица Борковская, земельный участок № 34А   |   | 1. Установление публичного сервитута (глава V.7 Земельного кодекса РФ).<br>2. Образование земельного участка (части земельного участка) в целях аренды, установления сервитута  |

**УСЛОВНЫЕ ОБОЗНАЧЕНИЯ**

Границы территории, в отношении которой осуществляется подготовка проекта планировки и проекта межевания территории

Границы земельных участков учтенных в ЕГРН

2. Условные номера образуемых земельных участков

3. Образуемые земельные участки на период строительства, из состава земель неразграниченной государственной собственности

4. Образуемые части земельных участков на период строительства, из земельных участков учтенных в ЕГРН

5. Образуемые земельные участки на период эксплуатации

6. Существующие красные линии (отсутствуют)

**ВИДЫ ЭЛЕМЕНТОВ ПЛАНИРОВОЧНОЙ СТРУКТУРЫ**

Граница планируемого элемента планировочной структуры (территория предназначена для размещения линейных объектов)

**Примечания**

- Виды элементов планировочной структуры определены согласно Приказа министерства строительства и жилищно-коммунального хозяйства Российской Федерации от 25.04.2017 №738/пр.
- Границы зон действия публичных сервитутов отсутствуют.
- Красные линии и линии отступа от красных линий отсутствуют.
- Земельные участки, в отношении которых предполагается резервирование и (или) изъятие для государственных или муниципальных нужд - отсутствуют.

ПРОЕКТ ВЫПОЛНЕН НА ОСНОВЕ ПРОЕКТА ПЛАНИРОВКИ ТЕРРИТОРИИ ВЫПОЛНЕННОГО ООО "ТГК"ТОПОГРАФ" В 2021 г.

|  |  |  |  |                             |  |  |  |                    |  |  |  |
|--|--|--|--|-----------------------------|--|--|--|--------------------|--|--|--|
| Изм.   |  |  |  | Лист                        |  |  |  | Листов             |  |  |  |
| Разработал   |  |  |  | Крылов В.В.                 |  |  |  | 01.2021            |  |  |  |
| Утверждаемый чертеж проекта межевания территории М 1:500 |  |  |  | Проект межевания территории |  |  |  | Утверждаемая часть |  |  |  |
|  |  |  |  | Статус                      |  |  |  | Лист               |  |  |  |
|  |  |  |  | ПМТ                         |  |  |  | 1                  |  |  |  |
|  |  |  |  | ООО "ТГК"Топограф"          |  |  |  | г. Самара          |  |  |  |
|  |  |  |  | 2021 г.                     |  |  |  | 594х841            |  |  |  |



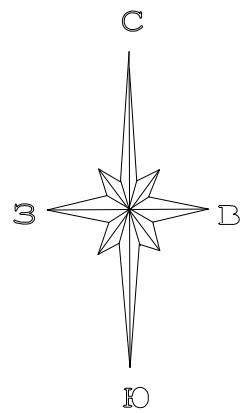
**МАТЕРИАЛЫ ПО ОБОСНОВАНИЮ  
ПРОЕКТА МЕЖЕВАНИЯ ТЕРРИТОРИИ**

## **Раздел 8. Графические материалы**

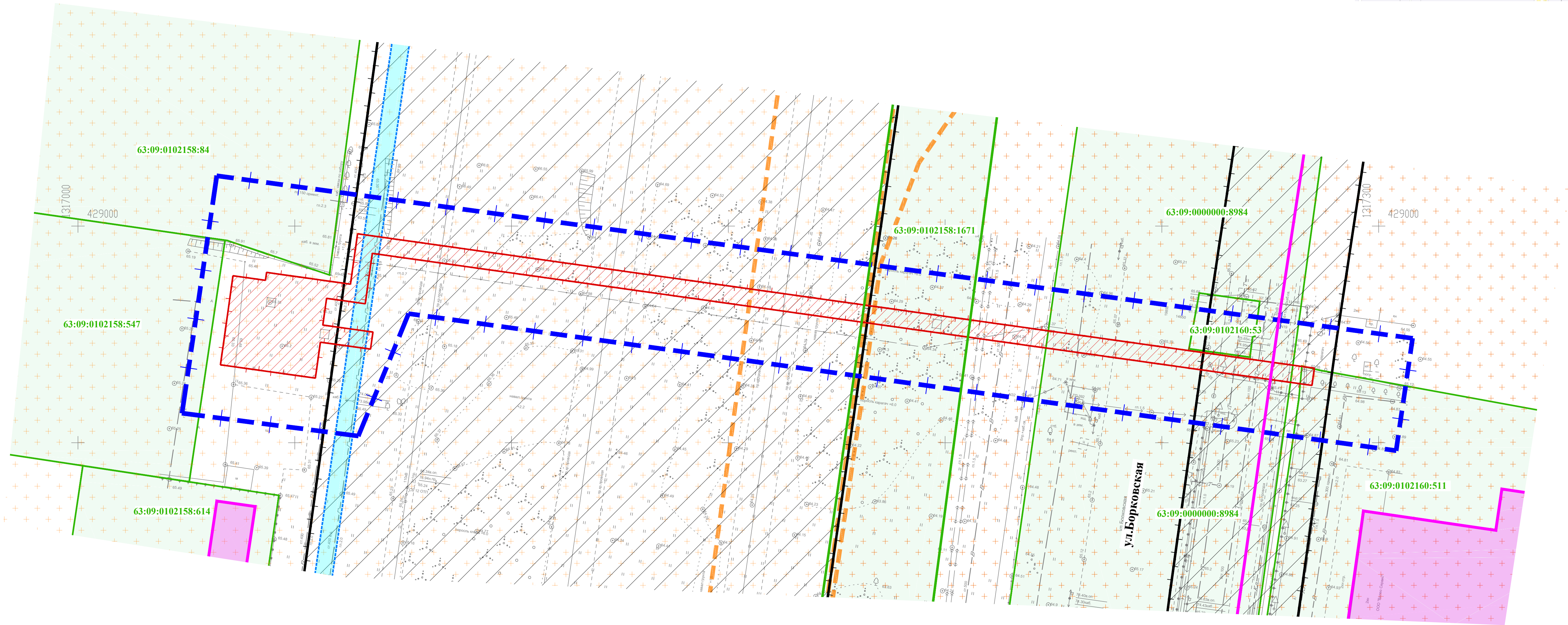
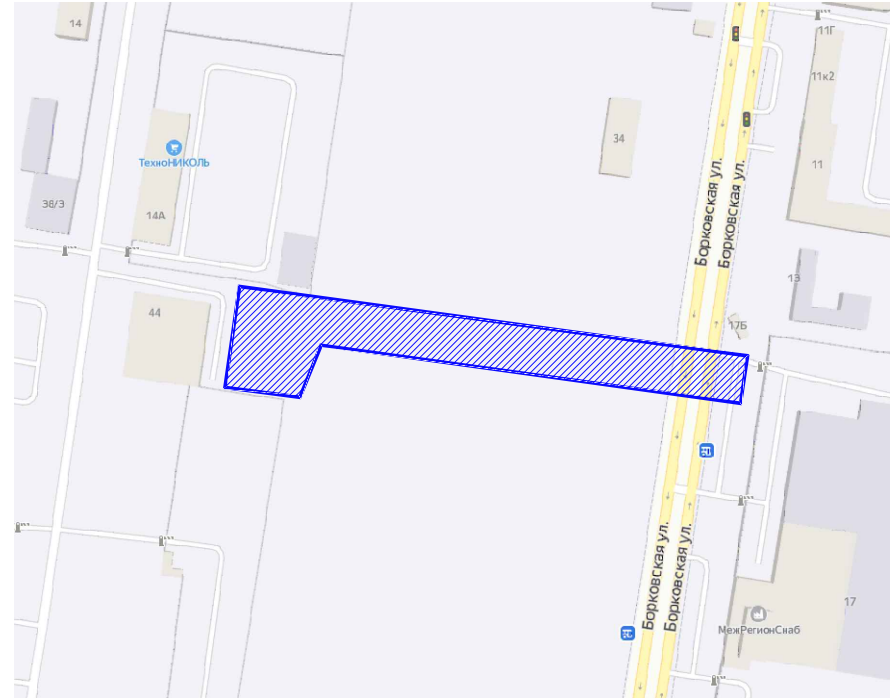
ПРОЕКТ МЕЖЕВАНИЯ ТЕРРИТОРИИ ДЛЯ ЛИНЕЙНОГО ОБЪЕКТА:

«Техническое перевооружение сети газоснабжения г. Тольятти. Технологическое присоединение к газораспределительной сети производственного комплекса с административно-бытовым прибором, расположенного г. Тольятти, ул. Борковская, д.17. Газопровод высокого давления 1 кат. от г/да в/д d=400мм, ШГРП и газопровод среднего давления до границы з/у»

Чертеж по обоснованию проекта межевания территории



Обзорная схема расположения проектируемого объекта



**УСЛОВНЫЕ ОБОЗНАЧЕНИЯ**

Границы территории, в отношении которой осуществляется подготовка проекта планировки и проекта межевания территории

Границы земельных участков учтенных в ЕГРН

Существующие объекты капитального строительства, в том числе линейные, зарегистрированные в Едином государственном реестре недвижимости

**ЗОНЫ С ОСОБЫМИ УСЛОВИЯМИ ИСПОЛЬЗОВАНИЯ ТЕРРИТОРИИ**

Санитарно-защитная зона предприятий, сооружений и иных объектов


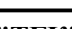
Охранная зона газопровода

Охранная зона объектов электросетевого хозяйства

Охранная зона проектируемых сетей газоснабжения

- Примечания**
- Объекты особо охраняемых природных территорий федерального, регионального и местного значения отсутствуют.
  - Границы лесничества, участков лесничества, лесных кварталов, лесотаксационных выделов или частей лесотаксационных выделов - отсутствуют.
  - Границы зон с особыми условиями использования территорий, подлежащие установлению или изменению в связи с размещением линейных объектов, подлежащих реконструкции в связи с изменением их местоположения - отсутствуют. Охранные зоны для них не устанавливались.
  - Границы территорий объектов культурного наследия - отсутствуют.
  - Границы зон существующих охраняемых и режимных объектов; границы площадей залегания полезных ископаемых; границы охранных зон стационарных пунктов наблюдений за состоянием окружающей среды, ее загрязнением; границы придорожной полосы автомобильной дороги; границы природоохранной территории; границы санитарных разрывов, установленных от существующих железнодорожных линий и автодорог, а также объектов энергетики - отсутствуют.
  - Зоны с особыми условиями использования для проектируемых сетей газоснабжения определены согласно Постановлению Правительства РФ от 20 ноября 2000 г. N 878 «Об утверждении Правил охраны газораспределительных сетей».

ПРОЕКТ ВЫПОЛНЕН НА ОСНОВЕ ПРОЕКТА ПЛАНИРОВКИ ТЕРРИТОРИИ ВЫПОЛНЕННОГО ООО "ТГК"ТОПОГРАФ" В 2021 г.

|            |         |             |        |   |         |   |   |      |        |
|------------|---------|-------------|--------|---|---------|---|---|------|--------|
|            |         |             |        |   |         | ДПТ-ПМТ   |   |      |        |
|            |         |             |        |   |         | «Техническое перевооружение сети газоснабжения г. Тольятти. Технологическое присоединение к газораспределительной сети производственного комплекса с административно-бытовым прибором, расположенного г. Тольятти, ул. Борковская, д.17. Газопровод высокого давления 1 кат. от г/да в/д d=400мм, ШГРП и газопровод среднего давления до границы з/у» |   |      |        |
| Изм.       | Кол.уч. | Лист        | N док. | Подп.   | Дата    | Проект межевания территории<br>Обосновывающая часть   | Стадия  | Лист | Листов |
| Разработал |         | Крытый В.В. |        |  | 01.2021 |   | ПМТ   | 1    | 1      |
|            |         |             |        |   |         | Чертеж по обоснованию проекта межевания территории М 1:500  | ООО "ТГК"Топограф"  |      |        |
|            |         |             |        |   |         |   | г. Самара  2021 г. |      |        |