



АДМИНИСТРАЦИЯ ГОРОДСКОГО ОКРУГА ТОЛЬЯТТИ

ПОСТАНОВЛЕНИЕ

14.08.2023 № 2499-п/1

г. Тольятти, Самарской области

Об установлении публичного сервитута в отношении земельного участка с кадастровым номером 63:09:0000000:10140 (местоположение: Самарская область, городской округ Тольятти, г. Тольятти, ул. Свердлова, от Московского проспекта до пересечения с улицей Автостроителей – улицей 40 лет Победы), государственная собственность на который не разграничена, в районе ул. Свердлова, 51 в целях строительства кабельной линии 0,4 кВ для подключения (технологического присоединения) к сетям инженерно-технического обеспечения энергопринимающего устройства, а именно: аппаратно-программного комплекса «Безопасный город». Правоохранительный сегмент (интеллектуальная система региональной безопасности, основанная на системе видеонаблюдения) на территории городского округа Тольятти»

Рассмотрев ходатайство ПАО «РОСТЕЛЕКОМ» (от 29.06.2023 вх. № 2795-вх/5.1) об установлении публичного сервитута в отношении земельного участка с кадастровым номером 63:09:0000000:10140, учитывая наличие договора от 07.06.2023 № 410-дг/2.2 на прокладку, перенос, переустройство и (или) эксплуатацию инженерных коммуникаций в границах полосы отвода автомобильной дороги общего пользования местного значения, руководствуясь статьей 19 Федерального закона от 08.11.2007 № 257-ФЗ «Об автомобильных дорогах и о дорожной деятельности в Российской Федерации и о внесении изменений в отдельные законодательные акты Российской Федерации», на основании пунктов 2, 19 статьи 23 Земельного кодекса Российской Федерации, в соответствии

с Уставом городского округа Тольятти, администрация городского округа Тольятти ПОСТАНОВЛЯЕТ:

1. Установить в интересах ПУБЛИЧНОГО АКЦИОНЕРНОГО ОБЩЕСТВА «РОСТЕЛЕКОМ» (далее – ПАО «РОСТЕЛЕКОМ», ИНН 7707049388, ОГРН 1027700198767) публичный сервитут в отношении части земельного участка с кадастровым номером 63:09:0000000:10140 общей площадью 396802 кв.м (площадь части – 262 кв.м), относящегося к категории земель населенных пунктов, с разрешенным использованием: «улично-дорожная сеть (12.0.1)» с местоположением: Самарская область, городской округ Тольятти, г. Тольятти, ул. Свердлова, от Московского проспекта до пересечения с улицей Автостроителей – улицей 40 лет Победы.

2. Определить, что публичный сервитут устанавливается в целях строительства кабельной линии 0,4 кВ для подключения (технологического присоединения) к сетям инженерно-технического обеспечения энергопринимающего устройства, а именно: аппаратно-программного комплекса «Безопасный город». Правоохранительный сегмент (интеллектуальная система региональной безопасности, основанная на системе видеонаблюдения) на территории городского округа Тольятти». Место нахождения энергопринимающего устройства поворотной камеры видеонаблюдения СВН 2.5 – Самарская область, г. Тольятти, в районе ярмарки по адресу: г. Тольятти, ул. Свердлова, 51.

3. Утвердить границы публичного сервитута согласно прилагаемому к настоящему постановлению графическому описанию местоположению границ публичного сервитута (Приложение № 1).

4. Срок действия устанавливаемого пунктом 1 настоящего постановления публичного сервитута – 10 лет.

5. Срок, в течение которого использование земель, государственная собственность на которые не разграничена, будет невозможно или существенно затруднено в связи с осуществлением сервитута – 3 месяца.

6. Утвердить прилагаемый график проведения работ при осуществлении деятельности, для обеспечения которой устанавливается публичный сервитут (Приложение № 2).

7. Плата за публичный сервитут, установленный в отношении земельного участка с кадастровым номером 63:09:0000000:10140, государственная собственность на который не разграничена, не обремененного правами третьих лиц, устанавливается в размере 0,01 процента кадастровой стоимости такого земельного участка за каждый год использования этого земельного участка, но не может быть менее 0,1 процента кадастровой стоимости земельного участка, обремененного сервитутом, за весь срок сервитута, согласно приложению к настоящему постановлению (Приложение № 3).

Плата за публичный сервитут, установленный в отношении земельного участка с кадастровым номером 63:09:0000000:10140, вносится обладателем публичного сервитута единовременным платежом не позднее шести месяцев со дня принятия решения об установлении публичного сервитута.

8. Обязать ПАО «РОСТЕЛЕКОМ» обеспечить приведение земель, государственная собственность на которые не разграничена, в состояние, пригодное для дальнейшего использования в соответствии с разрешенным использованием после окончания срока действия публичного сервитута в срок не позднее чем три месяца после завершения строительства линейного объекта в целях подключения (технологического присоединения) к сетям инженерно-технического обеспечения энергопринимающего устройства, а именно: аппаратно-программного комплекса «Безопасный город». Правоохранительный сегмент (интеллектуальная система региональной безопасности, основанная на системе видеонаблюдения) на территории городского округа Тольятти».

9. Направить в ПАО «РОСТЕЛЕКОМ» копию решения об установлении публичного сервитута в течение пяти рабочих дней со дня принятия настоящего постановления.

10. Предложить ПАО «РОСТЕЛЕКОМ» в течение пяти рабочих дней со дня принятия настоящего постановления сформировать описание границ публичного сервитута в виде файла в формате XML, созданного с использованием XML-схем, обеспечивающих считывание и контроль представленных данных и направить в департамент градостроительной деятельности городского округа Тольятти с целью направления в Управление Росреестра по Самарской области.

11. Департаменту градостроительной деятельности администрации городского округа Тольятти после предоставления ПАО «РОСТЕЛЕКОМ» описания границ публичного сервитута в виде файла в формате XML обратиться в Управление Росреестра с целью размещения схемы границ публичного сервитута на официальном сайте Федеральной службы государственной регистрации, кадастра и картографии (Росреестр) в информационно-телекоммуникационной сети «Интернет».

12. Организационному управлению администрации городского округа Тольятти в течение пяти рабочих дней со дня принятия настоящего постановления разместить настоящее постановление на официальном сайте в информационно-телекоммуникационной сети «Интернет».

Глава городского округа



Н.А.Ренц

Примечание № 1
к составлению от И.О.В. 2023 № 2499 - П/1

ГРАФИЧЕСКОЕ ОПИСАНИЕ

местоположения границ населенных пунктов, территориальных зон, особо охраняемых природных территорий, зон с особыми условиями использования территории

Публичный сервитут для строительства, эксплуатации объектов электросетевого хозяйства, линий и сооружений связи для подключения (технологического присоединения) к сетям инженерно-технического обеспечения

(наименование объекта, местоположение границ которого описано (далее - объект))

Раздел 1

Сведения об объекте

№ п/п	Характеристики объекта	Описание характеристик
1	2	3
1.	Местоположение объекта	Самарская область, город Тольятти
2.	Площадь объекта +/- величина погрешности определения площади (P +/- Дельта P)	262 +/- 6 м ²
3.	Иные характеристики объекта	-

Раздел 2

Сведения о местоположении границ объекта

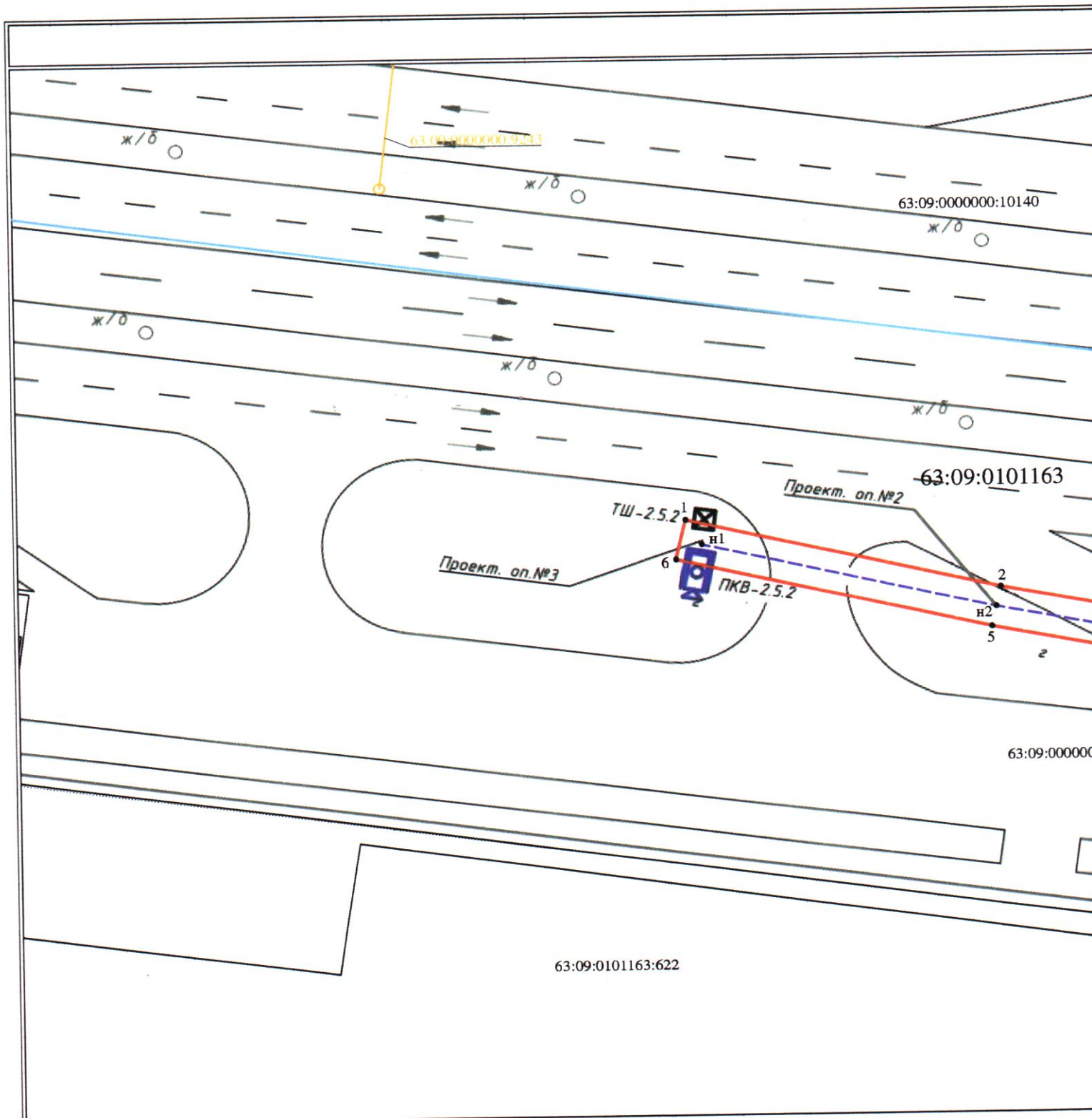
1. Система координат МСК-63

2. Сведения о характерных точках границ объекта

Обозначение характерных точек границ	Координаты, м		Метод определения координат характерной точки	Средняя квадратическая погрешность положения характерной точки (M _t), м	Описание обозначения точки на местности (при наличии)
	X	Y			
1	2	3	4	5	6
1	424321.76	1315402.07	Аналитический метод	0.10	-
2	424314.82	1315431.22	Аналитический метод	0.10	-
3	424307.93	1315466.02	Аналитический метод	0.10	-
4	424304.01	1315465.24	Аналитический метод	0.10	-
5	424310.92	1315430.36	Аналитический метод	0.10	-
6	424317.87	1315401.14	Аналитический метод	0.10	-
1	424321.76	1315402.07	Аналитический метод	0.10	-

3. Сведения о характерных точках части (частей) границы объекта

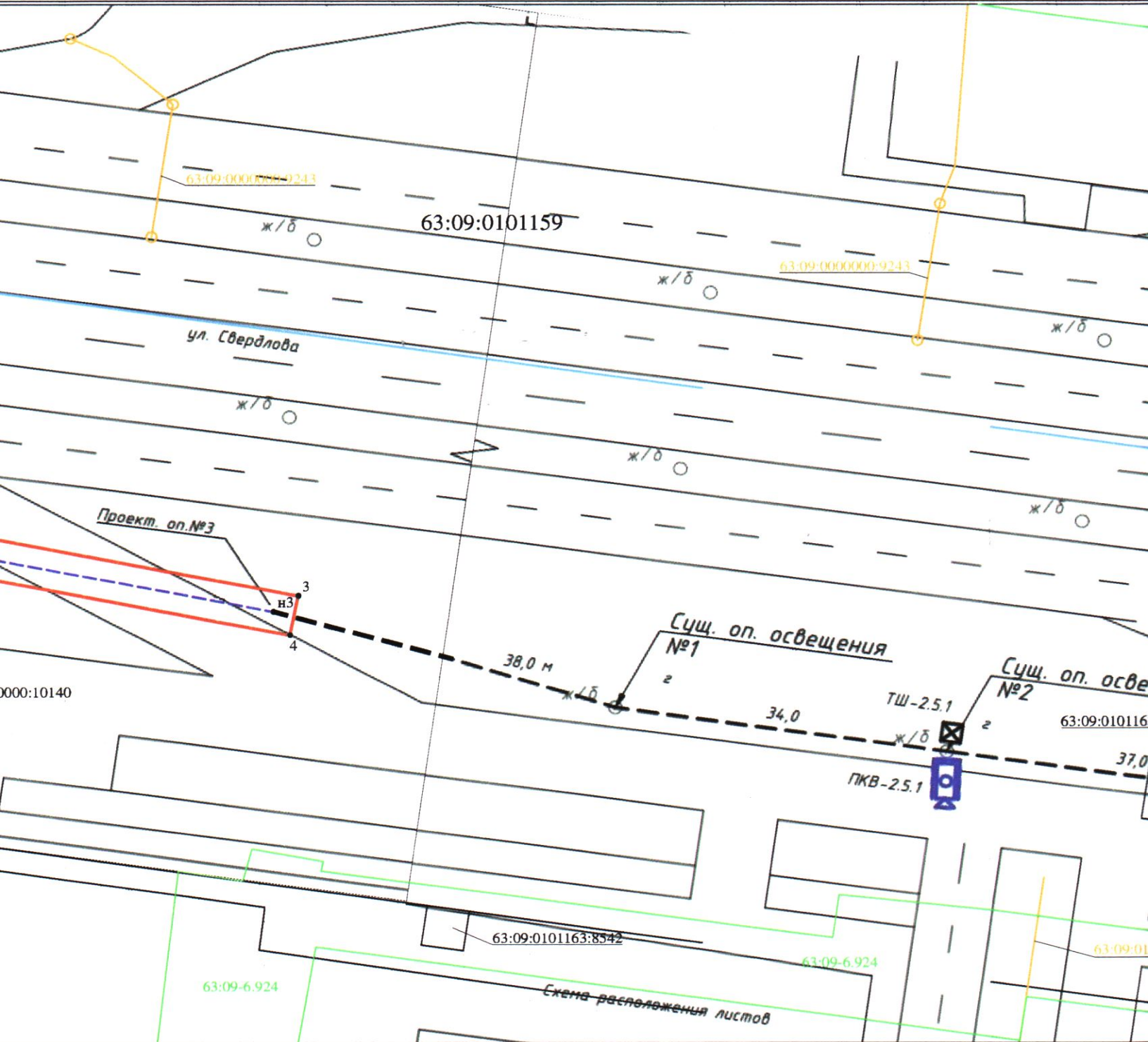
Обозначение характерных точек части границы	Координаты, м		Метод определения координат характерной точки	Средняя квадратическая погрешность положения характерной точки (M _t), м	Описание обозначения точки на местности (при наличии)
	X	Y			
1	2	3	4	5	6
-	-	-	-	-	-



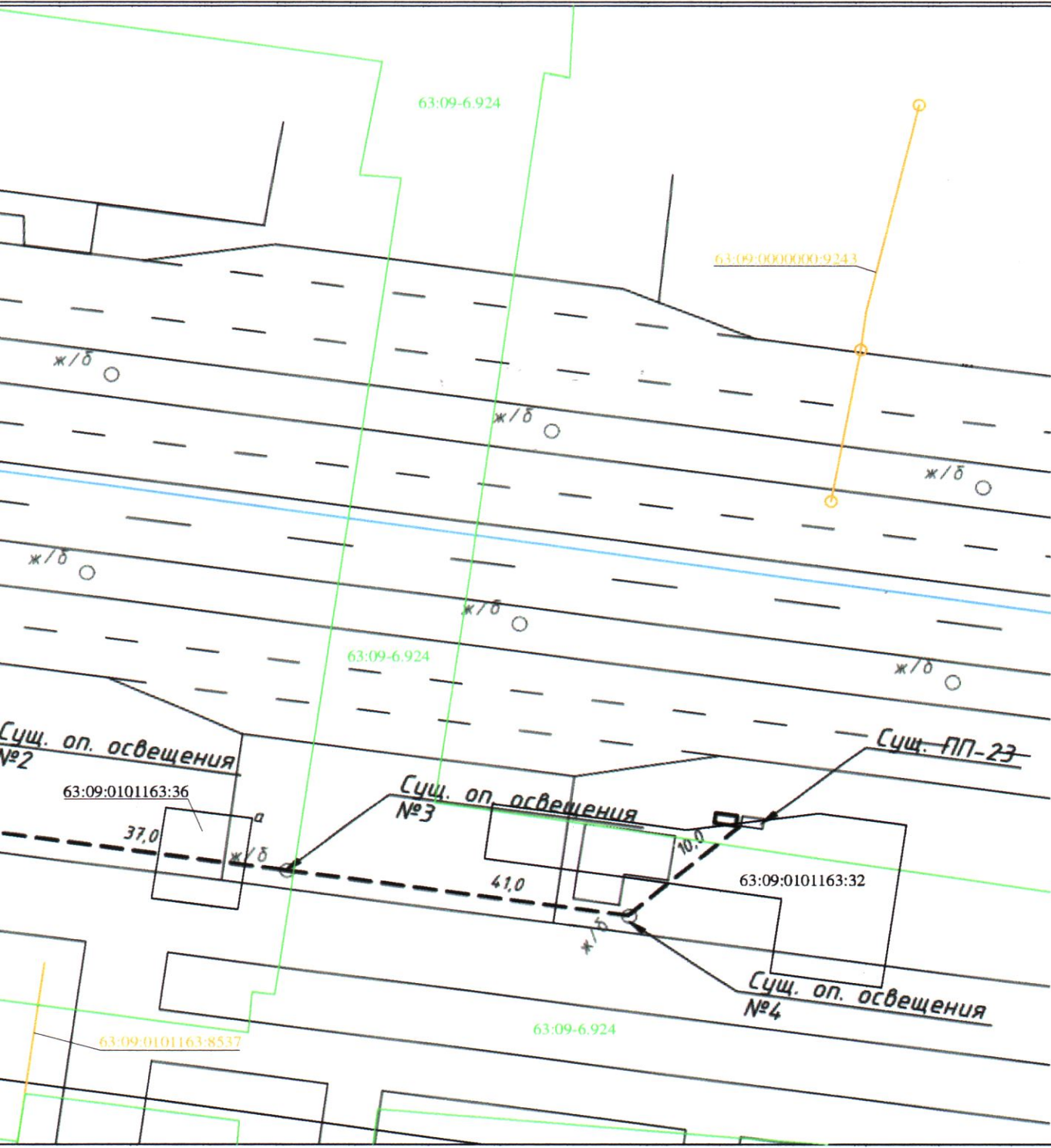
Используемые условные знаки и обозначения:

- проектная граница публичного сервитута
- - - проектный контур инженерного сооружения
- граница кадастрового квартала
- граница учтенного земельного участка
- контур учтенного объекта капитального строительства
- граница зоны с особыми условиями использования территорий
- 63:09:0000000:9243 кадастровый номер объекта капитального строительства
- 63:09:0000000:10140 кадастровый номер земельного участка
- 63:09:0101163 учетный номер кадастрового квартала
- 63:09-6.924 реестровый номер зоны с особыми условиями использования территорий
- 5 характерная точка границ, сведения о которой позволяют однозначно определить ее положение на местности

Схема расположения границ публичного сервитута



Масштаб 1:500



Площадь публичного сервитута

Обозначение характерных точек границ	Код
1	2
1	424321
2	424314
3	424307
4	424304
5	424310
6	424317
1	424321

Площадь земельного участка кадастровым номером 63:09:0000000:1 в границах публичного сервитута

Обозначение характерных точек границ	Код
1	2
1	424321
2	424314
3	424307
4	424304
5	424310
6	424317
1	424321

проектный контур инженерных коммуникаций

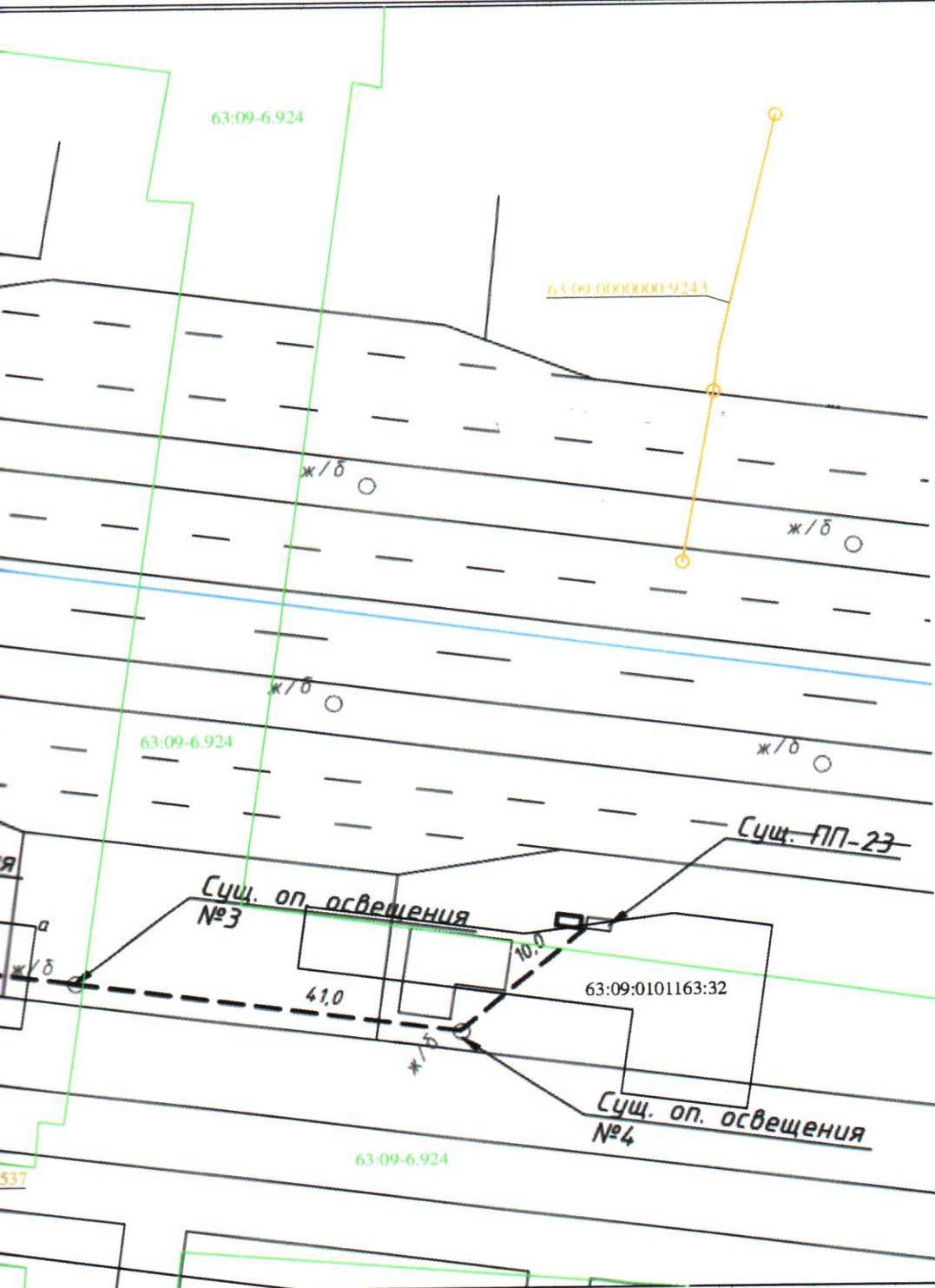
Обозначение характерных точек границ	Код
1	2
н1	424319
н2	424312
н3	424306

Система координат: МСК



Подпись _____ Дата "28" _____ июля

Место для оттиска печати (при наличии) лица, составившего описание местоположения границ объекта



Площадь публичного сервитута 262 м²

Обозначение характерных точек границ	Координаты, м	
	X	Y
1	2	3
1	424321,76	1315402,07
2	424314,82	1315431,22
3	424307,93	1315466,02
4	424304,01	1315465,24
5	424310,92	1315430,36
6	424317,87	1315401,14
1	424321,76	1315402,07

Площадь земельного участка с
кадастровым номером
63:09:0000000:10140
в границах публичного сервитута 262 м²

Обозначение характерных точек границ	Координаты, м	
	X	Y
1	2	3
1	424321,76	1315402,07
2	424314,82	1315431,22
3	424307,93	1315466,02
4	424304,01	1315465,24
5	424310,92	1315430,36
6	424317,87	1315401,14
1	424321,76	1315402,07

проектный контур инженерного сооружения

Обозначение характерных точек границ	Координаты, м	
	X	Y
1	2	3
n1	424319,35	1315403,55
n2	424312,87	1315430,79
n3	424306,36	1315463,67

Система координат: МСК - 63, зона №1



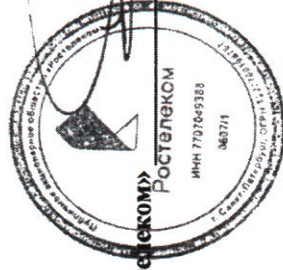
Подпись _____ Дата "28" июля 2023 г.

Место для оттиска печати (при наличии) лица,
составившего описание местоположения границ объекта

*Применение ЛЭ
к поставкам в течение
от 14.08.2023 по 24.09.2023*

График проведения строительства кабельной линии 0,4 кВ для подключения (технологического присоединения) к сетям инженерно-технического обеспечения, а именно аппаратно-программного комплекса «Безопасный город». Правоохранительный сегмент (интеллектуальная система региональной безопасности, основанная на системе видеонаблюдения) на территории городского округа Гольягти.

№	№ СВН	Адрес объекта	Строительство			Эксплуатация			
			июль	август	сентябрь	октябрь	ноябрь	декабрь	
1.	2.5	г.Гольягти, в районе ярмарки по адресу ул. Свердлова, 51	X	X					
2.	2.70	г.Гольягти, пересечение ул. Вокзальная-ул. Цеховая	X	X	X	X	X	X	X



Директор Самарского филиала ПАО «Ростелеком» Добрынин В.А.

М.П.

ПОРЯДОК

Расчета и внесения платы за публичный сервитут в отношении земельного участка с кадастровым номером 63:09:0000000:10140, государственная собственность на который не разграничена, и не обремененного правами третьих лиц

Обладатель публичного сервитута – ПАО «РОСТЕЛЕКОМ».

Расчет платы за публичный сервитут осуществляется в соответствии с пунктом 4 статьи 39.46 Земельного кодекса Российской Федерации.

Плата за публичный сервитут в отношении земельного участка с кадастровым номером 63:09:0000000:10140, государственная собственность на которые не разграничена, площадью 262 кв.м составляет:

$987307,7 \times 0,01\% \times 10 = 987,31$ руб., где

987307,7 руб. – кадастровая стоимость земельного участка, занятого сервитутом.

Порядок внесения платы определен пунктом 2 статьи 39.46 Земельного кодекса Российской Федерации.