



АДМИНИСТРАЦИЯ ГОРОДСКОГО ОКРУГА ТОЛЬЯТТИ

ПОСТАНОВЛЕНИЕ

19.09.2023 № 2446-п/р

г. Тольятти, Самарской области



Об установлении

публичного сервитута в отношении земельных участков
с кадастровым номером 63:09:0103035:1018,
с местоположением: Самарская область, г. Тольятти,
Автозаводский район, юго-западнее здания,
имеющего адрес: Московский проспект, 12-в;
с кадастровым номером 63:09:0103035:7828,
с местоположением: Самарская область, г. Тольятти,
Автозаводский район; с кадастровым
номером 63:09:0103035:7827, с местоположением:
Самарская область, г. Тольятти, Автозаводский район;
с кадастровым номером 63:09:0103035:7824,
с местоположением: Самарская область,
г. Тольятти, Автозаводский район;
с кадастровым номером 63:09:0103035:7611,
с местоположением: Самарская область, г. Тольятти,
Автозаводский район; в целях размещения объекта
электросетевого хозяйства «ЛЭП-10кВ отпайка
на КТП №1058 ф.24 ПС «Технопарк»,
КТП «1058, ЛЭП-0,4 кВ», необходимого
для обеспечения технологического присоединения
к электрическим сетям ЗАО «ЭИСС»

Рассмотрев ходатайство ЗАО «ЭИСС» (вх. № 3807-вх/5.1 от 21.08.2023)
об установлении публичного сервитута в отношении земельных участков
с кадастровыми номерами 63:09:0103035:1018, 63:09:0103035:7828,
63:09:0103035:7827, 63:09:0103035:7824, 63:09:0103035:7611, на основании
пункта 1 статьи 39.37 Земельного кодекса Российской Федерации,

в соответствии с Уставом городского округа Тольятти, администрация городского округа Тольятти ПОСТАНОВЛЯЕТ:

1. Установить в интересах ЗАКРЫТОГО АКЦИОНЕРНОГО ОБЩЕСТВА «ЭНЕРГЕТИКА И СВЯЗЬ СТРОИТЕЛЬСТВА» (далее – ЗАО «ЭИСС») (ИНН 6320005633, ОГРН 1026301978977) публичный сервитут в отношении земельных участков с кадастровыми номерами 63:09:0103035:1018, 63:09:0103035:7828, 63:09:0103035:7827, 63:09:0103035:7824, 63:09:0103035:7611.

2. Определить, что публичный сервитут необходим в целях размещения объекта электросетевого хозяйства «ЛЭП-10кВ отпайка на КТП №1058, ф.24 ПС «Технопарк», КТП №1058, ЛЭП-0,4 кВ» для обеспечения технологического присоединения к электрическим сетям ЗАО «ЭиСС».

3. Утвердить границы публичного сервитута согласно Схеме расположения границ публичного сервитута (Приложение).

4. Срок действия, устанавливаемого пунктом 1 настоящего постановления публичного сервитута – 49 лет.

5. Срок, в течение которого использование частей земельных участков с кадастровыми номерами 63:09:0103035:1018, 63:09:0103035:7828, 63:09:0103035:7827, 63:09:0103035:7824, 63:09:0103035:7611 будет невозможно или существенно затруднено в связи с осуществлением сервитута – 3 месяца.

6. Обязать ЗАО «ЭИСС» (Богряков В.В.) обеспечить приведение земельных участков в состояние, пригодное для дальнейшего использования в соответствии с разрешенным использованием в срок не позднее чем три месяца после завершения строительства объекта электросетевого хозяйства «ЛЭП-10кВ отпайка на КТП №1058, ф.24 ПС «Технопарк», КТП №1058, ЛЭП-0,4 кВ», необходимого для обеспечения технологического присоединения к электрическим сетям ЗАО «ЭИСС».

7. Предложить ЗАО «ЭИСС» (Богряков В.В.) сформировать описание границ публичного сервитута в виде файла в формате XML,

созданного с использованием XML-схем, обеспечивающих считывание и контроль представленных данных.

8. Департаменту градостроительной деятельности администрации городского округа Тольятти (Квасов И.Н.) в течение пяти рабочих дней после предоставления ЗАО «ЭИСС» описания границ публичного сервитута в виде файла в формате XML обратиться в Управление Росреестра с целью размещения схемы границ публичного сервитута на официальном сайте Федеральной службы государственной регистрации, кадастра и картографии (Росреестр) в информационно-телекоммуникационной сети "Интернет".

9. Организационному управлению администрации городского округа Тольятти (Власов В.А.) в течение пяти рабочих дней со дня принятия настоящего постановления обеспечить опубликование в средствах массовой информации, разместить на официальном сайте в информационно-телекоммуникационной сети «Интернет».

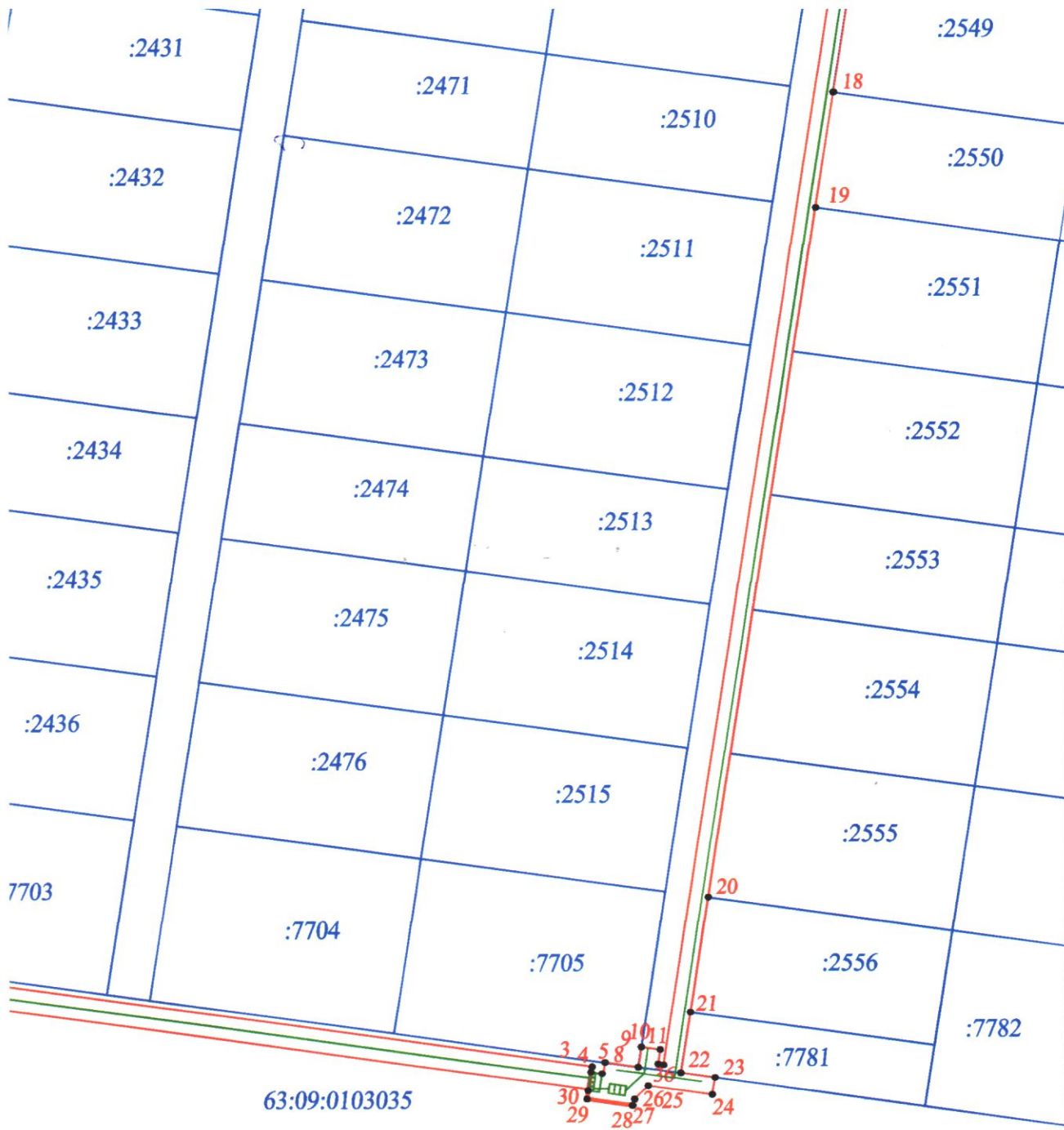
Глава городского округа



Н.А.Ренц

Приложение к постановлению от 19.09.2023 № 2746-п/1





Масштаб 1:1000

- обозначение характерной точки границы публичного сервитута
- граница зоны с особыми условиями использования
- граница кадастрового квартала
- :0103035 - номер кадастрового квартала

Раздел 4

Схема расположения границ публичного сервитута

85	:2224	:2263	:2303	:2342
	:2225	:2264	:2304	:2343
	:2226	:2265	:2305	:2344
	:2227	:2266	:2306	:2345
	:2228	:2267	:2307	:2346
	:2229	:2268	:2308	:2347
	:2230	:2269	:2309	:2348
	:2231	:2270	:2310	:2349
	:2232	:2271	:2311	:2350
	:2233	:2272	:2312	:2351
	:2234	:2273	:2313	



:7824

УСЛОВНЫЕ ОБОЗНАЧЕНИЯ

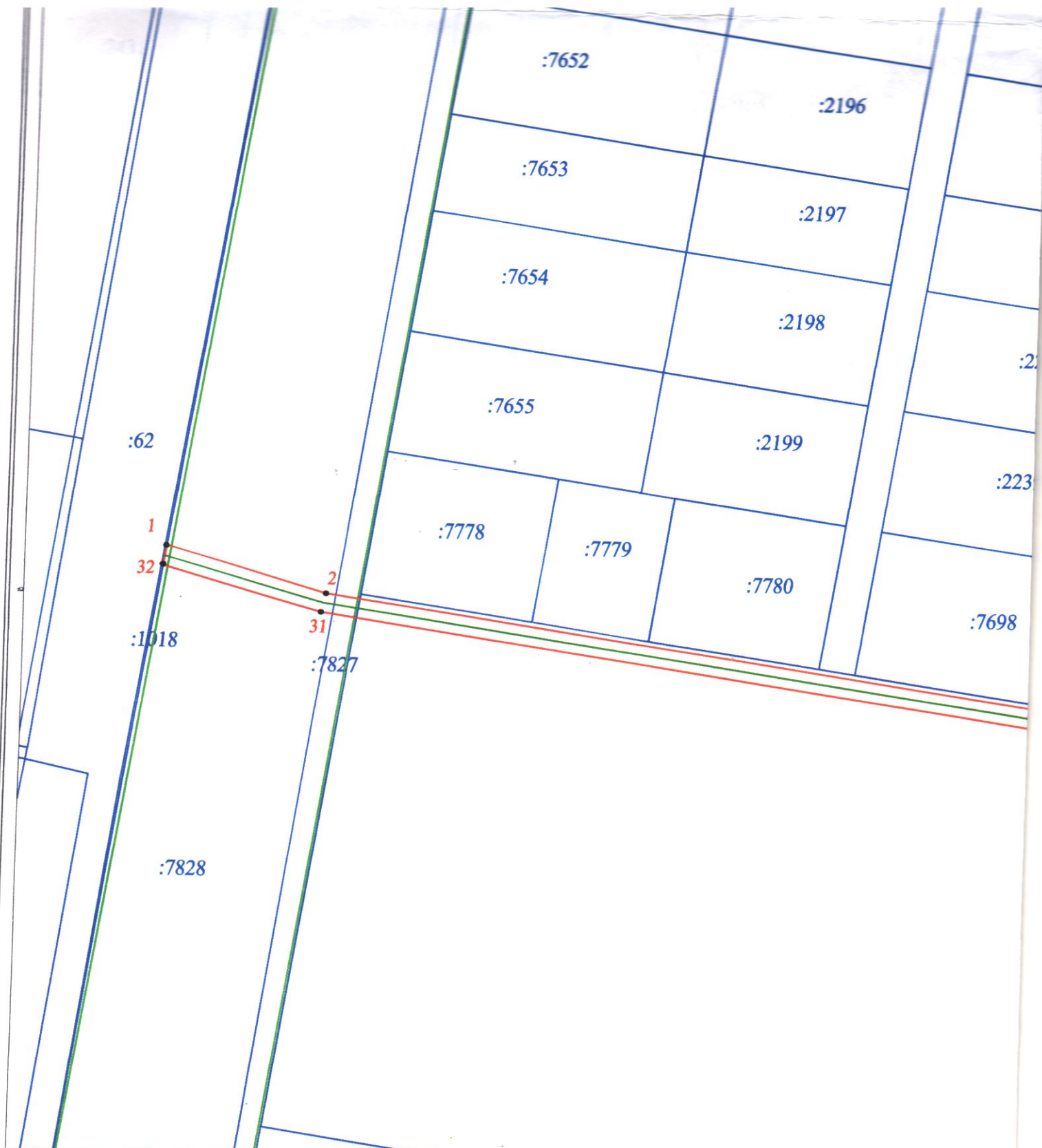
- - граница публичного сервитута
- - проектное местоположение инженерного сооружения
- - существующая часть границы, имеющиеся в ЕГРН сведения
о которой достаточны для определения ее местоположения
- :7824 - кадастровый номер земельного участка

Таблица координат границ публичного сервитута
 Площадь - S = 3 280 кв.м

№	X	Y	Длина
1	425032,71	1311114,76	
2	425023,68	1311145,58	32,12
3	424960,44	1311577,84	436,86
4	424959,44	1311577,69	1,01
5	424959,15	1311579,67	1,99
6	424961,14	1311579,95	2,01
7	424960,35	1311585,35	5,45
8	424963,81	1311585,85	3,50
9	424963,37	1311588,87	3,05
10	424960,90	1311588,51	2,50
11	424960,77	1311589,45	0,95
12	425389,17	1311650,99	432,80
13	425388,77	1311653,98	3,01
14	425385,52	1311653,51	3,28
15	425360,78	1311649,95	24,99
16	425266,74	1311636,44	95,01
17	425177,65	1311623,64	90,00
18	425128,16	1311616,53	50,00
19	425108,36	1311613,68	20,00
20	424989,57	1311596,61	120,01
21	424969,78	1311593,78	19,99
22	424959,34	1311592,27	10,55
23	424958,53	1311597,77	5,56
24	424955,59	1311597,34	2,98
25	424956,80	1311588,88	8,55
26	424957,08	1311586,96	1,94
27	424954,83	1311584,70	3,18
28	424953,71	1311584,44	1,15
29	424954,79	1311577,02	7,50
30	424956,48	1311577,26	1,71
31	425019,76	1311144,74	437,12
32	425028,48	1311114,12	31,83
1	425032,71	1311114,76	4,28

Система координат: МСК 63





Подпись _____



Дата "03" июля 2023г.