

**КАДАСТРОВАЯ ВЫПИСКА О ЗЕМЕЛЬНОМ УЧАСТКЕ**

"30" декабря 2016г. № 63-00-102/16-1111211

1	Кадастровый номер:	63:09:0201060:16238	2	Лист № 1	3	Всего листов: 19
4	Номер кадастрового квартала:	63:09:0201060				
5	Предыдущие номера:	6				
		Дата внесения номера в государственный кадастр недвижимости: 18.11.2016				
7	Многоконтурный земельный участок					
8	Кадастровые номера объектов капитального строительства: —					
9	Адрес (описание местоположения): установлено относительно ориентира, расположенного в границах участка. Почтовый адрес ориентира: Российская Федерация, Самарская область, городской округ Тольятти, г. Тольятти, Комсомольский район, юго-западнее здания, имеющего адрес: ул. Железнодорожная, 40					
10	Категория земель: Земли населённых пунктов					
11	Разрешенное использование: стоянки для хранения автотранспорта					
12	Площадь: 1525 +/- 14 кв. м					
13	Кадастровая стоимость: 2359220.75 руб.					
14	Система координат: СК кадастрового района					
15	Сведения о правах: Сведения о регистрации прав отсутствуют					
16	Особые отметки: Граница земельного участка состоит из 4 контуров. Список учетных номеров контуров границы земельного участка приведен на листе № 2.					
17	Характер сведений государственного кадастра недвижимости (статус записи о земельном участке): Сведения об объекте недвижимости имеют статус временные. Дата истечения срока действия временного характера - 19.11.2021					
Дополнительные сведения:						
18	18.1	Сведения о природных объектах, расположенных в пределах земельного участка: —				
	18.2	Кадастровые номера участков, образованных из земельного участка: —				
19	Сведения о кадастровых инженерах: Рыжова Юлия Анатольевна №63-11-149, 15.11.2016					

Начальник отдела  
(подпись, должность)

М.П.

И.В. Калинина  
(подпись, фото)

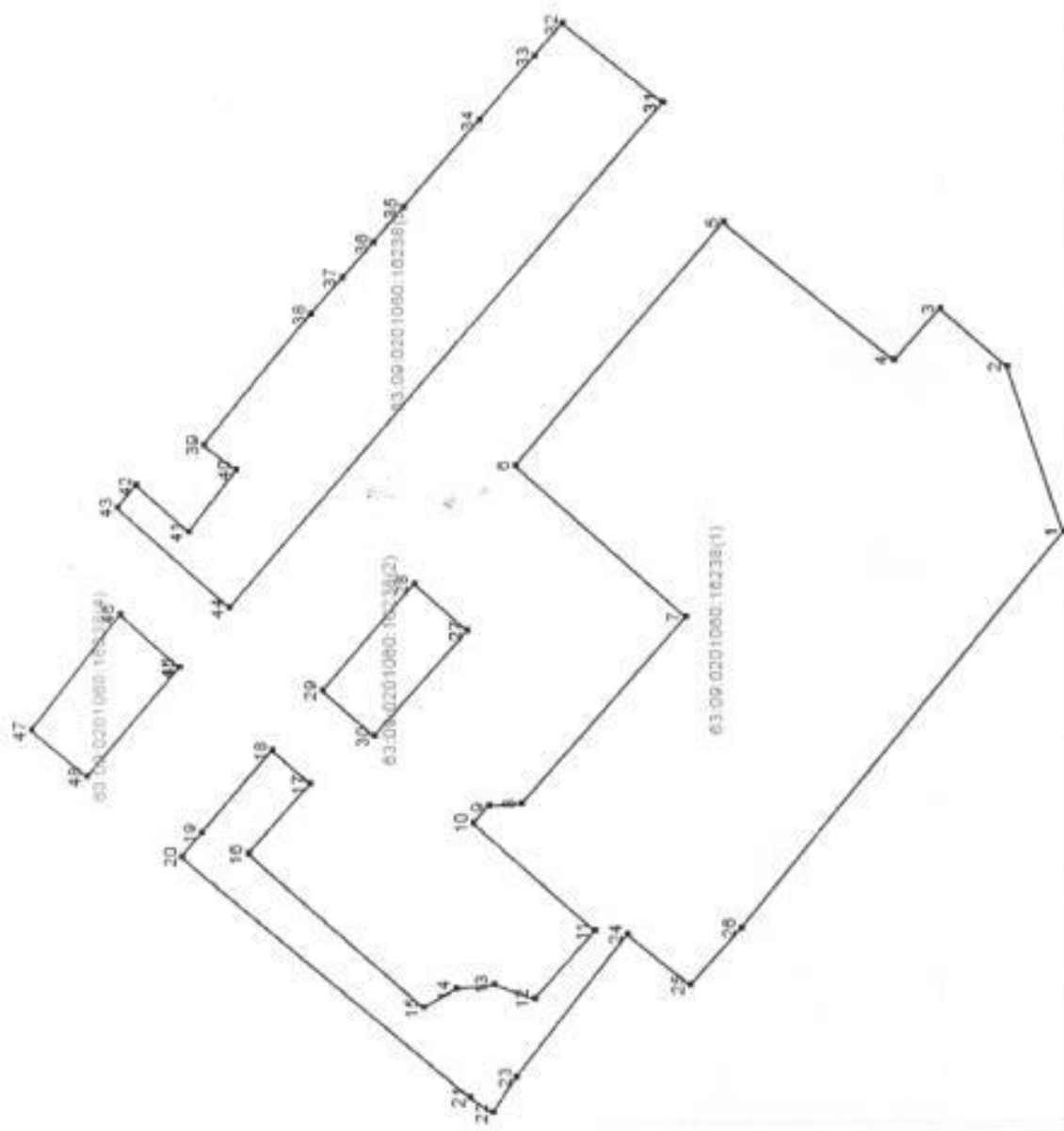
КАДАСТРОВАЯ ВЫПИСКА О ЗЕМЕЛЬНОМ УЧАСТКЕ

"30" декабря 2016г. № 63-00-102/16-1111211

1 Кадастровый номер: 63:09:0201060:16238 2 Лист № 2 3 Всего листов: 19

Состав земельного участка				Общие отметки
№ п/п.	Учетный (Кадастровый) номер	Площадь(м <sup>2</sup> )	4	
1	2	3	4	
16	1	1098.96	—	
	2	40.30	—	
	3	340.29	—	
	4	45.53	—	

Начальник отдела \_\_\_\_\_ М.П. \_\_\_\_\_ И.В. Калинин  
(подписывающее должностное) (подпись) (подпись, фамилия)



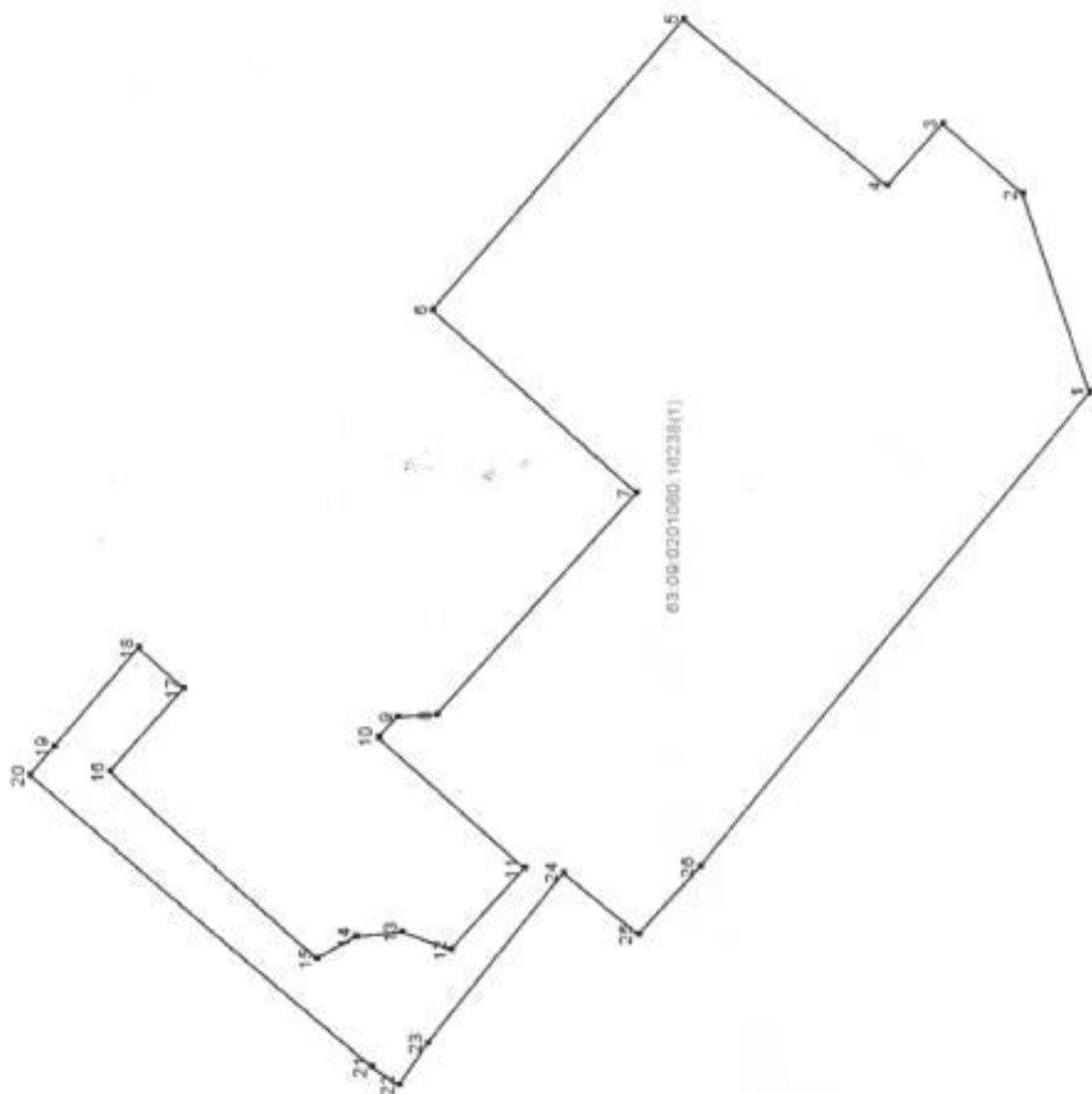
5 Масштаб: —

Начальник отдела  
(инициалы, должность)

М.П.

(подпись)

И.В. Калинин  
(инициал, фамилия)



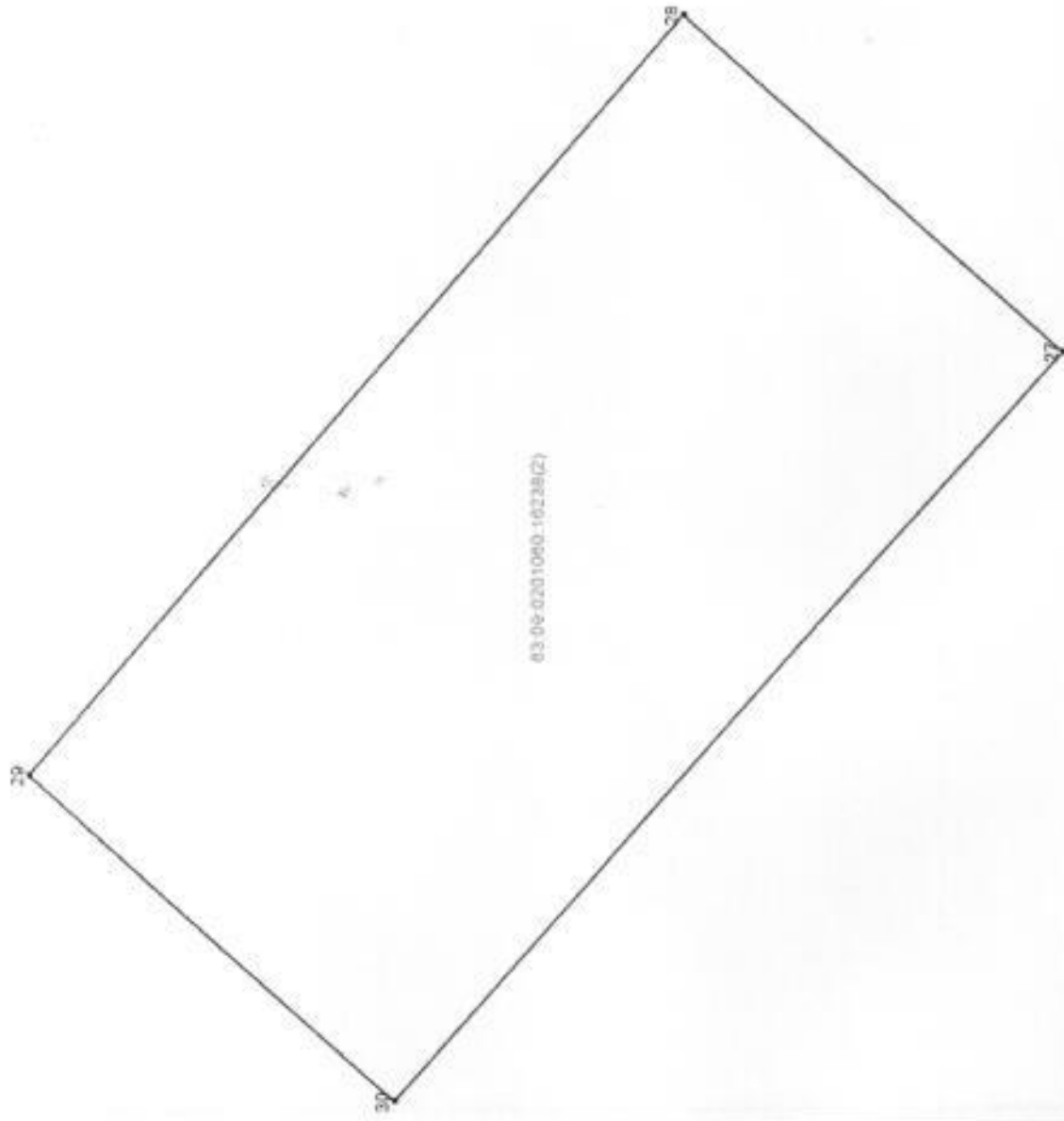
5 Масштаб: —

Начальник отдела  
(подпись)

М.П.

(подпись)

И.В. Калинга  
(подпись)



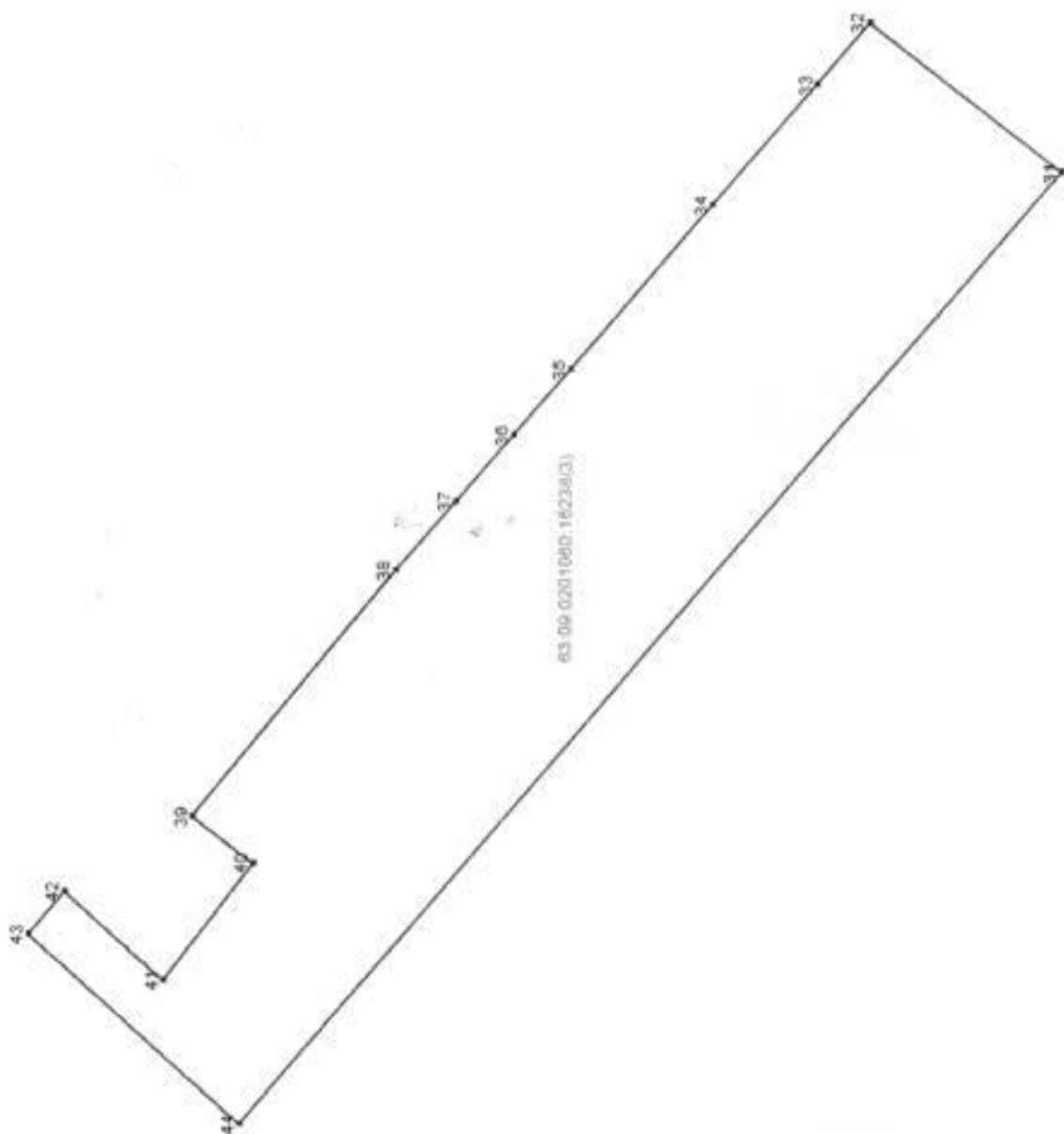
5 Масштаб: —

Начальник отдела  
(подпись, должность)

М.П.

(подпись)

И.В. Клинка  
(подпись, фамилия)



63.09.0201080-16234(3)

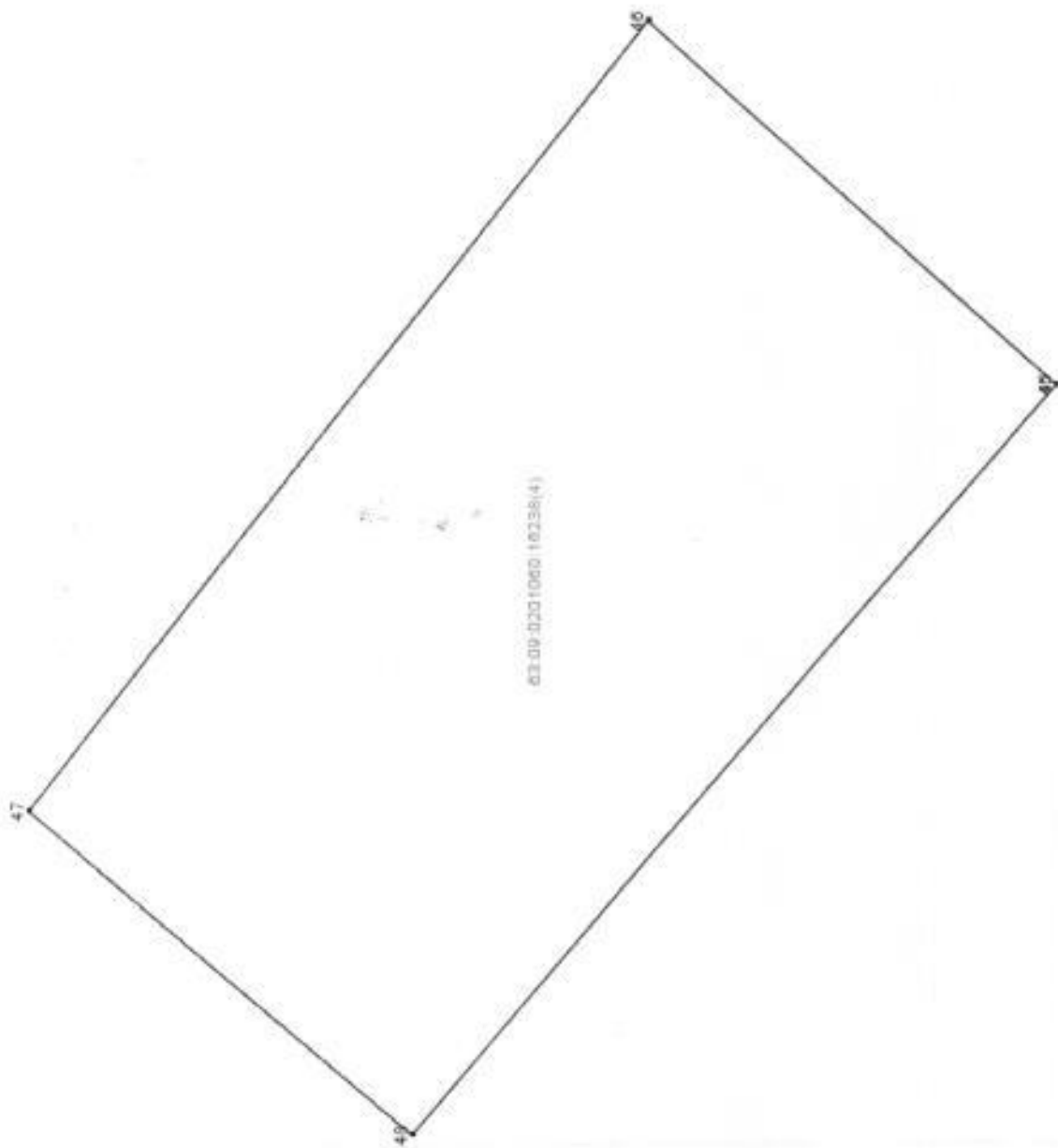
5 Масштаб: —

Начальник отдела  
(подпись)

И.В. Калинка  
(подпись, фото)

М.П.

(подпись)



5 Масштаб: —

Начальник отдела  
(подпись)

И.В. Калинин  
(подпись)

М.П.

(подпись)

## КАДАСТРОВАЯ ВЫПИСКА О ЗЕМЕЛЬНОМ УЧАСТКЕ

"30" декабря 2016г. № 63-00-102/16-1111211

1		2	3	4
Кадастровый номер:		63-09-0201060:16238	3	Всего листов: 19
Сведения о частях земельного участка и обременениях:				
Номер п/п	Учетный номер части	Площадь (м <sup>2</sup> )	Характеристика части	
1	2	3	4	Ограничения прав на земельный участок, предусмотренные статьей 56 Земельного кодекса Российской Федерации, 1. Основной целью создания и обеспечения режима в зоне санитарной охраны источников водоснабжения (далее - ЗСО) является санитарная охрана от загрязнения источников водоснабжения, а также территорий, на которых они расположены. 2. Ограничения использования земельных участков и объектов капитального строительства на территории санитарных, защитных и санитарно-защитных зон источников водоснабжения определяются режимами использования земельных участков и объектов капитального строительства, устанавливаемыми в соответствии с законодательством Российской Федерации, в том числе с Федеральным законом от 30.03.1999 №52-ФЗ «О санитарно-эпидемиологическом благополучии населения». 3. Содержание указанного режима определено санитарно-эпидемиологическими правилами и нормативами СанПиН 2.1.4.1110-02 «Зоны санитарной охраны источников водоснабжения и водопроводов питьевого назначения». 4. В соответствии с СанПиН 2.1.4.1110-02 территория первого пояса ЗСО должна быть спланирована для отвода поверхностного стока за её пределы, озеленена, ограждена и обеспечена охраной. Дорожки к сооружениям должны иметь твердое покрытие. Не допускается: - посадка высокоствольных деревьев; - все виды строительства, не имеющие непосредственного отношения к эксплуатации, реконструкции и расширению водопроводных сооружений, в том числе прокладка трубопроводов различного назначения; - размещение жилых и хозяйственно-бытовых зданий, проживание людей. На территории первого пояса здания должны быть оборудованы канализацией с отведением сточных вод в ближайшую систему бытовой или производственной канализации или на местные станции очистных сооружений, расположенные за пределами первого пояса зон санитарной охраны с учётом санитарного режима на территории второго пояса. 5. В пределах второго и третьего поясов зоны санитарной охраны подземных источников водоснабжения запрещается: - закладка отработанных вод в подземные горизонты; - подземное складирование твёрдых отходов; - разработка недр земли; - размещение складов горюче-смазочных материалов, взрывчатых веществ, минеральных удобрений, накопителей промышленных и других объектов, обуславливающих опасность химического загрязнения подземных вод (размещение таких объектов допускается в пределах третьего пояса ЗСО только при использовании защитных подземных вод, при условии выполнения специальных мероприятий по защите водоносного горизонта от загрязнения при наличии санитарно-эпидемиологического заключения центра государственного санитарно-эпидемиологического надзора, выданного с учётом заключения органов геологического контроля). 6. Кроме ограничений, указанных в части 5 настоящей статьи, в пределах второго пояса зоны санитарной охраны подземных источников водоснабжения также запрещается: - размещение кладбищ, скотомогильников, полей ассенизации, полей фильтрации, навозохранилищ, сточных траншей, животноводческих и птицеводческих предприятий и других объектов, обуславливающих опасность микробного загрязнения подземных вод; - применение удобрений и ядохимикатов; - рубка леса главного
1	1	1523		

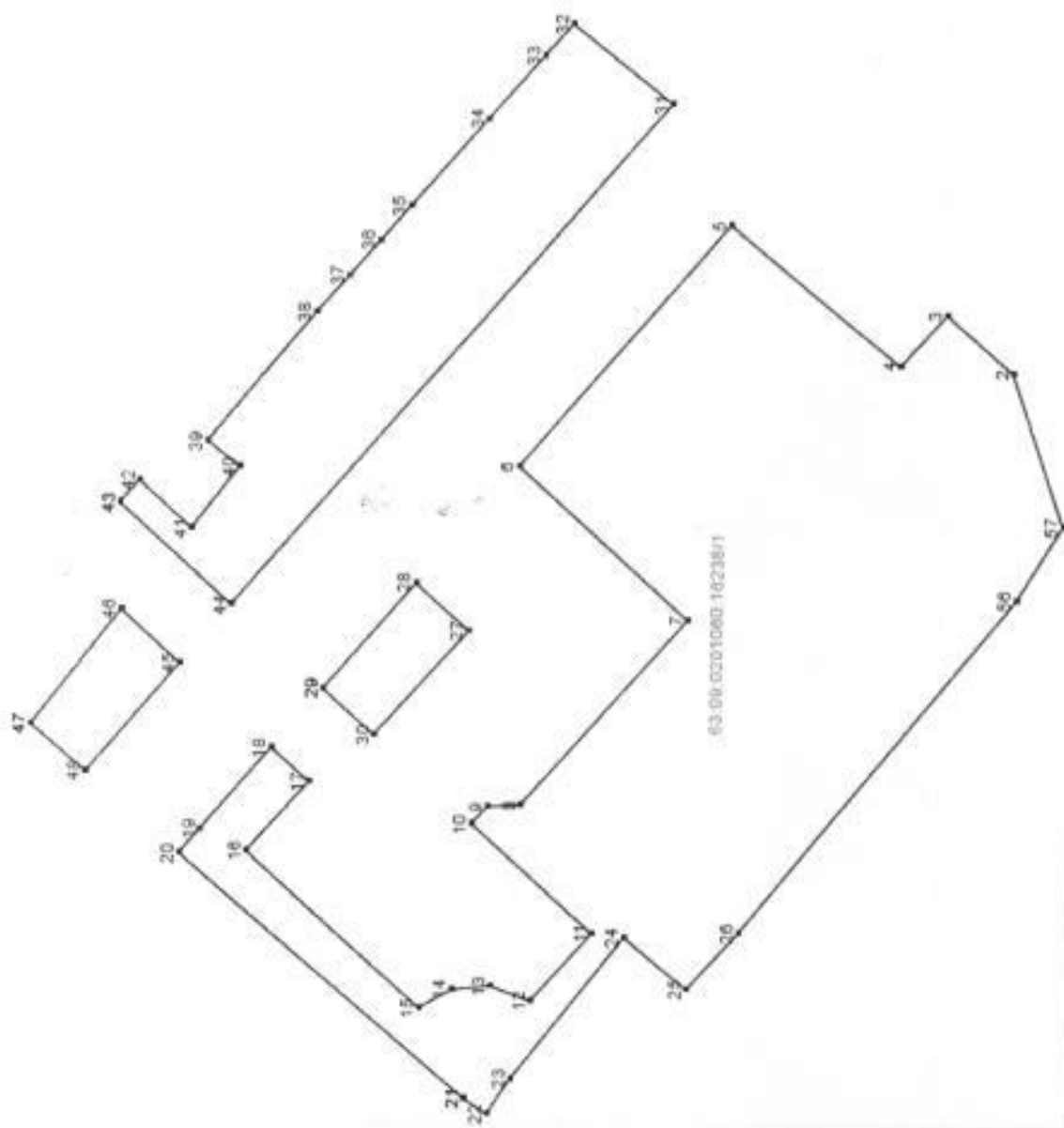


4			2	2	1523	<p>пользования и реконструкции. Третий пояс зоны санитарной охраны источников водоснабжения, зона с особыми условиями использования территорий, № 156, 63.09.2.351, Иной документ № 1059 от 24.12.2008</p> <p>Ограничения прав на земельный участок, предусмотренные статьей 56 Земельного кодекса Российской Федерации, 1. Основной целью создания и обеспечения режима в зоне санитарной охраны источников водоснабжения (далее - ЗСО) является защита санитарной охраны от загрязнения источников водоснабжения, а также территорий, на которых они расположены. 2. Ограничения использования земельных участков и объектов капитального строительства на территории санитарных, защитных и санитарно-защитных зон источников водоснабжения определяются режимами использования земельных участков и объектов капитального строительства, устанавливаемыми в соответствии с законодательством Российской Федерации, в том числе с Федеральным законом от 30.03.1999 № 52-ФЗ «О санитарно-эпидемиологическом благополучии населения». 3. Содержание указанного режима определено санитарно-эпидемиологическими правилами и нормативами СанПиН 2.1.4.1110-02 «Зоны санитарной охраны источников водоснабжения и водопроводов питьевого назначения». 4. В соответствии с СанПиН 2.1.4.1110-02 территория первого пояса ЗСО должна быть спланирована для отвода поверхностного стока за её пределы, озеленена, ограждена и обеспечена охраной. Дорожки к сооружениям должны иметь твердое покрытие. Не допускается: - посадка высокоствольных деревьев; - все виды строительства, не имеющие непосредственного отношения к эксплуатации, реконструкции и расширению водопроводных сооружений, в том числе прокладка трубопроводов различного назначения; - размещение жилых и хозяйственно-бытовых зданий, проживание людей. На территории первого пояса здания должны быть оборудованы канализацией с отведением сточных вод в ближайшую систему бытовой или производственной канализации или на местные станции очистных сооружений, расположенные за пределами первого пояса зон санитарной охраны с учётом санитарного режима на территории второго пояса. 5. В пределах второго и третьего поясов зоны санитарной охраны подземных источников водоснабжения запрещается: - зачка отработанных вод в подземные горизонты; - подземное складирование твёрдых отходов; - разработка near земли; - размещение складов горюче-смазочных материалов, ядохимикатов и минеральных удобрений, накопителей промышленных, шламохранилищ и других объектов, обуславливающих опасность химического загрязнения подземных вод (размещение таких объектов допускается в пределах третьего пояса ЗСО только при использовании защищённых подземных вод, при условии выполнения специальных мероприятий по защите водоносного горизонта от загрязнения при наличии санитарно-эпидемиологического заключения центра государственного санитарно-эпидемиологического надзора, выданного с учётом заключения органов геологического контроля). 6. Кроме ограничений, указанных в части 5 настоящей статьи, в пределах второго пояса зоны санитарной охраны подземных источников водоснабжения также запрещается: - размещение кладбищ, скотомогильников, полей ассенизации, полей фильтрации, навозохранилищ, силосных траншей, животноводческих и птицеводческих предприятий и других объектов, обуславливающих опасность микробного загрязнения подземных вод; - применение удобрений и ядохимикатов; - рубка леса главного пользования и реконструкция. Третий пояс зоны санитарной охраны источников водоснабжения, зона с особыми условиями использования территорий, № 99, 63.09.2.294, Иной документ № 1059 от 24.12.2008</p> <p>Иные ограничения (обременения) прав, Временные. Дата истечения срока действия временного характера - 19.11.2021</p>
3			3		486	

Начальник отдела  
(подпись, должность)

М.П.

И.В. Калина  
(подпись, фамилия)



5

Масштаб: —

Начальник отдела  
(инициалы, фамилия)

М.П.

(подпись)

И.В. Калинин  
(инициалы, фамилия)