

**Исследователи
Волги
в Ставрополе.
19-20 век**

ПУТЕВОДИТЕЛЬ
ПО
ВОЛГѢ.

СОСТАВИТЕЛЬ
П. П. НЕЙДГАРДТЪ.

САНКТПЕТЕРБУРГЪ.
—
1862.



Нейдгардт Петр Петрович
статский советник, писатель
по статистике в 1862-1869 г.;
до 1870 г. секретарь Санкт-
Петербургского губернского
статистического комитета.

ПУТЕВОДИТЕЛЬ
по
ВОЛГѢ

А. Безчинскаго

съ 85 рисунками и портретами; 8 картами и планами.

Издание Т-ва И. Н. Кушнеревъ и К^о.

Склады изданія: въ Москвѣ, С.-Петербургѣ и Кіевѣ при
типиграфіяхъ Т-ва И. Н. Кушнеревъ и К^о.



МОСКВА.

Типо-литографія Товарищества И. Н. Кушнеревъ и К^о.
Пименовская улица, собств. домъ.
1903.

Ставрополь.

Городъ возникъ, „въслѣдствіе рапортовъ, отзывовъ, и во исполненіе предписаній,“ въ то блаженное время, когда достаточно было какому-нибудь предсѣдателю коллегіи „усмотрѣть“ необходимость постройки *присутственнаго города* въ такомъ-то мѣстѣ—и городъ возникалъ.

Изъ дѣла о построеніи Ставрополя и о водвореніи въ ономъ поселенцевъ изъ калмыцкаго народа, принявшихъ св. крещеніе, усматривается нижеслѣдующее:

Одинъ изъ внуковъ калмыцкаго хана Аюки принялъ св. крещеніе подъ именемъ князя Петра Тайшина. Обиженный своими родственниками при раздѣлѣ наслѣдства, онъ явился въ 1736 г. въ Петербургъ хлопотать о возвращеніи отнятаго улуса и, между прочимъ, просилъ, чтобы ему отдали всѣхъ крещеныхъ калмыковъ и позволили „въ способномъ мѣстѣ построить для нихъ городъ.“ Просьба эта препровождена была на разсмотрѣніе генерала Румянцева, который призналъ, что самое удобное мѣсто для водворенія калмыковъ будетъ на р. Икъ (притокъ Самары), восточнѣ Оренбурга; но ст. сов. Кириловъ, на котораго возложено было исполненіе самаго дѣла, находилъ, что степи по р. Току (см. карту Волги) представляютъ гораздо болѣе выгоды для кочевковъ, такъ какъ „пашни ожидать можно развѣ отъ внучатъ или правнучатъ оныхъ калмыковъ.“ Коллегія иностранныхъ дѣлъ согласилась съ мнѣніемъ Кирилова и разрѣшила ему приступить къ построенію города. Новый начальникъ Оренбургскаго края Татищевъ, разсмотрѣвъ всѣ проекты о водвореніи калмыковъ, нашелъ, что приличнѣ всего поселить ихъ въ степи, между Волгою, Черемшаномъ и Сокомъ, а городъ для нихъ построить на волжскомъ протокѣ, называемомъ *Кунью Воложкою*, гдѣ до того времени любилъ

Бесчинский А. Я. - журналист, ялтинский корреспондент газеты «Русские ведомости»

1888—XXVI—1914

Григорій Москвичъ

Путеводитель

по

ВОЛГЪ

Издание XII

цѣна 1 р. 25 коп.

1888—XXVIII—1916

Григорій Москвичъ

Путеводитель

по

ВОЛГЪ

Издание XIV

цѣна 1 р. 75 к.

Григорій Москвичъ.

Иллюстрированный

ПРАКТИЧЕСКІЙ ПУТЕВОДИТЕЛЬ

ПО ВОЛГЪ

съ приложениемъ:

главнѣйша, десяти картъ, шести плановъ, росписаній рейсовъ
волжскихъ пароходовъ и тарифовъ.

Цѣна 1 руб. (въ переплетѣ).

ОДЕССА.

Тип. Л. Нитче, Полицейская, 30.

1902.

Москва
29/XI 08
Москва

В Санкт-Петербурге Г. Г. Москвич (1858-1942) основал специальное издательство «Русский Бедекер». Москвич сам много путешествовал, был увлеченным краеведом и имел экскурсионное бюро на Кавказе. 14 его путеводителей с 1888 г. выдержали 223 издания и были изданы в количестве 825 тысяч экземпляров

родек. общ. банкъ, публичная библиотека, 3 учебн. завед. Торговое значеніе города невелико и выражается преимущественно отпускомъ хлѣба—до 2 мил. пуд. въ годъ.

Ставрополь основанъ въ 1738 г. съ цѣлью устроить особое поселеніе для крещеныхъ калмыковъ. Изъ разныхъ мѣстъ Поволжья и Заповолжья сюда были вызваны крещеные калмыки и здѣсь была построена каменная крѣпость, названная Ставрополемъ, т.-е. городомъ св. креста. Попытка пріученія калмыковъ къ осѣдой жизни оказалась неудачной, несмотря на то, что для пріученія къ земледѣлію среди нихъ поселили и русскихъ крестьянъ. Черезъ 100 лѣтъ ставропольскіе калмыки были переведены въ Оренбургскую губ. Въ 1780 г. Ставрополь сдѣланъ уѣзднымъ городомъ Симбирскаго намѣстничества, а въ 1850 г.—перечисленъ въ Самарскую губернію.

Ставрополь имѣетъ большое значеніе какъ *кумысолечебный и дачный курортъ*.

Городъ обрамляетъ большой сосновый и отчасти дубовый боръ, въ которомъ находится до 300 дачъ разныхъ владѣльцевъ съ печами и отдѣльными кухнями, сдающихся по цѣнѣ отъ 35 до 250 руб. за весь сезонъ. Для одинокихъ есть 4 корпуса номеровъ. Въ теченіе лѣта здѣсь бываетъ до 4000 дачниковъ. Обѣды въ многочисленныхъ кухмистерскихъ 15—12 руб. въ мѣсяцъ. Провизию можно приобретать на дачахъ.

Дачная мѣстность по вечерамъ освѣщается. Имѣется городской каменный курзалъ съ театральной сценой и съ лѣтнимъ отдѣл. клубомъ. Табльдотъ изъ 3 бл. въ столовой курзала 18 р. въ мѣ. Имѣется 6 кумысныхъ лавокъ, нѣкоторыя—при номерахъ. Кумысъ стоитъ 20 коп. бут., по абонементу—дешевле. Вблизи дачъ имѣется купанье. Есть 2 аптеки (земская и частная), земская больница и нѣсколько врачей (два земскихъ, городской и уѣздный).

Жизнь своимъ хозяйствомъ обходится недорого. Дачная жизнь въ Ставрополѣ удобна, приятна. Всѣ здоровыя дачныя развлеченія здѣсь налично: катанье на лодкахъ, рыбная ловля, горныя прогулки и т. д. Въ курзалѣ ежедневно играетъ оркестръ, устраиваются спектакли и танцы. Краткія указанія о леченіи кумысомъ см. ниже при описаніи г. Самары.

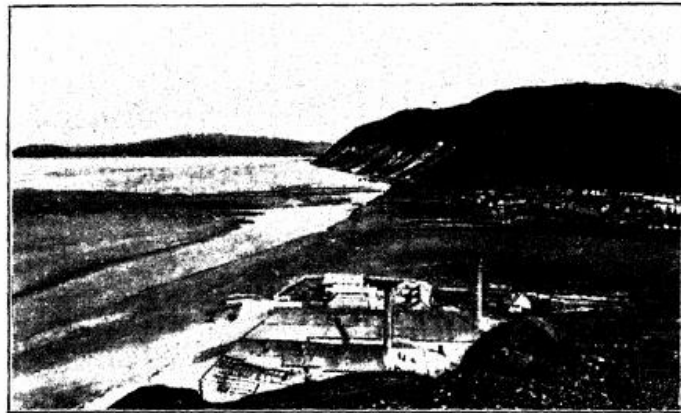
Противъ Ставрополя, на правомъ берегу Волги внизъ отъ устья р. Усы тянется плоская возвышенность, спускающаяся обрывомъ къ Волгѣ. Эту возвышенность мѣстное населеніе называетъ *Лепешкой*. За Лепешкой стоитъ *Молодецкій камень* или Молодецкій курганъ. Народная легенда рассказываетъ, что какой-то *молодецъ* былъ сброшенъ съ этого камня своей возлюбленной во время сна. Со стороны Волги эта гора заканчивается

Страницы из путеводителя Г.Г.Москвича с описанием Ставрополя

На 200 в. въ Волгу впадаетъ съ лѣвой стороны рѣка *Сокъ*.

Долина р. Сокъ замѣчательна множествомъ сѣрныхъ и нефтяныхъ ключей. Особенно много сѣрнистой воды при впаденіи въ Сокъ р. *Сургути* и въ окрестностяхъ р. *Шунгуты* и *Молочной*. Воды этихъ рѣкъ настолько обильны сѣрой, что ихъ даже не пьютъ скотъ.

Близъ устья р. Сургути находятся извѣстныя *Сергеевскія минеральныя воды*. Воды Сока, слившіеся съ Волгой, долго не смѣшиваются, и струю ихъ можно различить вдоль лѣваго берега по молочно-зеленоватуму цвѣту.



Жигулевскія горы. Ширяевъ буеракъ.

Въ половодье Сокъ судоходенъ на протяженіи 20 в. отъ устья до с. Краснаго-Яра.

Отъ р. Сокъ начинаются *Соколовы*, или *Соколыны горы*—отроги Общаго Сырта, которыя тянутся по лѣвому берегу Волги до самой Самары на протяженіи 26 верстъ.

Мѣстности чрезвычайно красива. Въ этомъ мѣстѣ Волга, встрѣтивъ себѣ препятствіе въ Царевомъ-Курганѣ круто мѣняетъ восточное направленіе на южное. Здѣсь Волга входитъ въ ущелье, называемое *Жигулевскими* или *Самарскими воротами*. Это самое узкое мѣсто Волги на этомъ плесѣ.



Викторъ Рагозинъ

ВОЛГА

ОТЪ ОКИ ДО КАМЫ

ТОМЪ ~~1~~



С.-ПЕТЕРБУРГЪ

ИЗДАНИЕ ПРИДВОРНАГО КНИЖНАГО МАГАЗИНА
Г. ШМИЦДОРФЪ (Р. ГАММЕРШИНДЪ)

Виѣкторъ Рагозинъ.

МАТЕРІАЛЫ

къ изученію

КУСТАРНОЙ ПРОМЫШЛЕННОСТИ

ВОЛЖСКАГО БАССЕЙНА.

ПРИЛОЖЕНІЕ къ ИЗДАНІЮ

„ВОЛГА“

МОСКВА

Типографія М. П. Щепкина, Средняя Кисловка, д. Волковыхъ.
1881.

Виктор Иванович Рагозин (1833-1901), русский общественный деятель, предприниматель. Один из основоположников российской нефтяной отрасли, почётный инженер-технолог. Трехтомник «Волга» издан Рагозиным в 1880-1881 г.

ютиться воровскія шайки. Построение города на этомъ мѣстѣ совершилось въ 1738 г. Такъ какъ одною изъ цѣлей основанія его было распространение христіанства между калмыками, то ему дано многозначительное имя *Ставрополь*, т. е. „городъ святаго креста“; а Татищевъ даже предлагалъ назвать его „Просвѣщеніе“.

Вновь построенный Ставрополь пытались сдѣлать калмыцкой столицей: завели здѣсь нѣсколько канцелярій и разныхъ должностей, учредили калмыцкое войско, подѣлили между знатнѣйшими калмыками и мѣстными чиновниками казенныя земли и лѣса (версть на 100 кругомъ Ставрополя), ассигновали изъ казны значительныя суммы на постройку и проч. и проч. Черезъ 100 лѣтъ послѣ основанія города, имп. Николай I убѣдился, что все эти административныя мѣры бесполезно вводили казну въ большіе расходы, и потому приказалъ закрыть комендантскую и калмыцкую канцеляріи, а калмыцкое войско перевести изъ Ставрополя на оренбургскую пограничную линію. Городъ, какъ созданный искусственно, превратился въ ничтожество.

Теперь калмыковъ въ Ставрополѣ и помину нѣтъ; въ воспоминаніе о нихъ остался только большой песчаный островъ (подъ названіемъ *Калмыцкаго*), отдѣляющій Ставрополь отъ Волги. Въ половодье пароходы подходят воложкой къ самому городу.

Жегули.

Болгарѣченскія бурливыя, говорятъ.
Подъ Самарою разбойнички шалить
(Изъ разбойн. пѣсни).

Горы Самарской дуги извѣстны въ общежитіи подъ названіемъ „Жегулей“. Откуда произошло такое названіе—неизвѣстно. Говорятъ, что въ прежнее время въ этихъ мѣстахъ разбойники жгли или, вѣрнѣе, поджаривали попадавшихъ въ ихъ руки проѣзжающихъ, допытываясь у нихъ денегъ. Самая расправа заключалась въ томъ, что несчастнаго раздѣвали до ната и сѣкли зажженными вѣниками до тѣхъ поръ, пока не скажетъ, гдѣ спрятаны деньги и добро. Такого рода операція въ Жегуляхъ носила общее названіе: „жечь на вѣникахъ.“

Жегули интересны своею картинностью и, кромѣ того, замѣчательны въ историческомъ и геологическомъ отношеніи.

17*

горныя террасы и отвѣсныя скалы; стройный клень оспариваетъ мѣсто между другими породами лѣса. Ближе къ берегу раскинулись красивыя ольхи и раскидистыя ветлы; высокій вязъ высится среди молодыхъ породъ ивъ. Внизу, у самаго берега, кусты изъ шиповъ волчьихъ ягодъ переплелись, перепутались и затрудняютъ путь.

Царевъ-Курганъ.

Верстахъ въ 30 ниже Самары, на низменной плоскости лѣваго берега Волги возвышается Царевъ-Курганъ; находящаяся по сѣверную его сторону деревня называется Царевщиной.

О происхожденіи Кургана ходятъ разныя сказанія; нѣкоторые писатели считаютъ ихъ за легенды. Но намъ кажется, что все эти сказанія или легенды—новѣйшаго происхожденія и позаимствованы изъ мордовскихъ пѣсней; извѣстно, что у мордвы сохранилась свѣжая память о царѣ Іоаннѣ Грозномъ; ихъ пѣсни и преданія приписываютъ происхожденіе Царева Кургана Грозному: это онъ войско свое считалъ. Каждому воину—говорится въ пѣсняхъ—царь приказалъ принести горсть земли на мѣсто ночлега и, по высотѣ насыпанныхъ бугровъ, дѣлать смѣту своему войску. Всякая мордовская пѣсня о Грозномъ начинается обыкновенно словами:

Грозенъ былъ великъ-царь нашъ батюшка,
Первый царь Иванъ Васильевичъ!
Сквозь дремучій лѣсъ съ войскомъ-силою
Онъ прошелъ землю мордовскую,
Себѣ царство взялъ казанское,
Мимоходомъ—астраханское,
Вывелъ Перфила изъ Новгорода,
Не вывелъ измѣны изъ каменной Москвы.

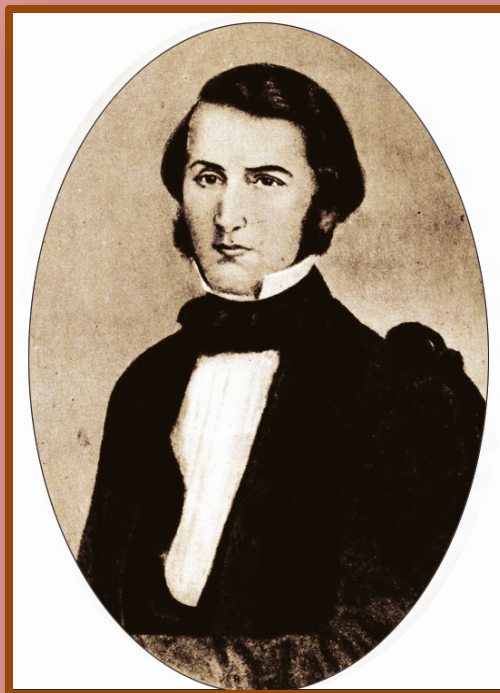
Южнѣ Царева Кургана долина Волги суживается, оба берега дѣлаются крутыми и высокими и образуютъ нѣчто въ родѣ ущелья; это мѣсто называется Самарскими воротами. Самыя ворота составляютъ: съ одной стороны—Сѣрная гора, выдвинувшаяся саж. на 100 надъ уровнемъ Волги, а съ другой—окончаніе хребта, идущаго по лѣвой сторонѣ р. Соки и носящаго названіе Соколиныхъ горъ.

Путешествіе по Волгѣ

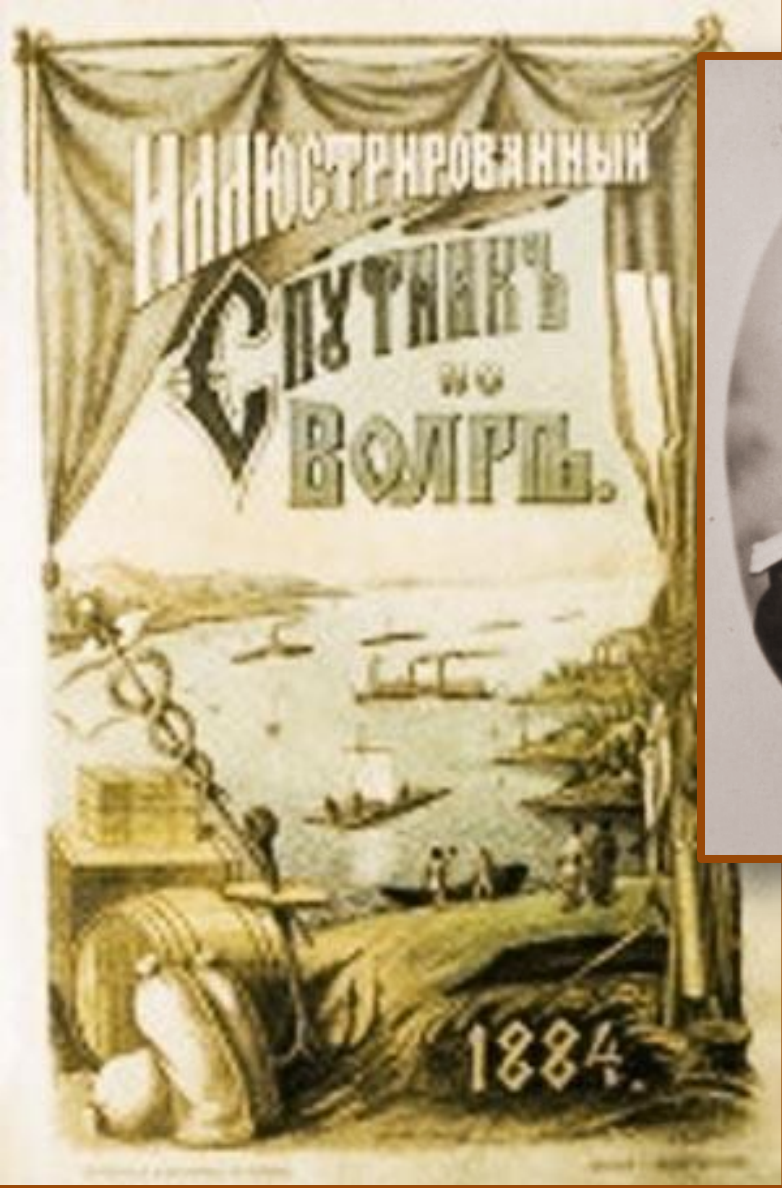
Н. Д. Ушинскаго.



С.-ПЕТЕРБУРГЪ.
1894.



**Из книги К.Д.Ушинского
«Путешествие по Волге»:«Треть Европейской
России занимает Волга своими притоками;
связывает три далеких моря; а сколько городов,
губерний, сколько народу живет и кормится Волгой!
Что была бы Россия без Волги?.. Да, мой родимый,
Волга величайший дар божий Русской земле!»**



ИЛЛЮСТРИРОВАННЫЙ
СПУТНИКЪ ПО ВОЛГѢ

въ 3-хъ частяхъ

съ картою волги.

Историко-статистическій очеркъ
и справочный указатель.

Составилъ
С. Монастырскій.

КАЗАНЬ,
1884.

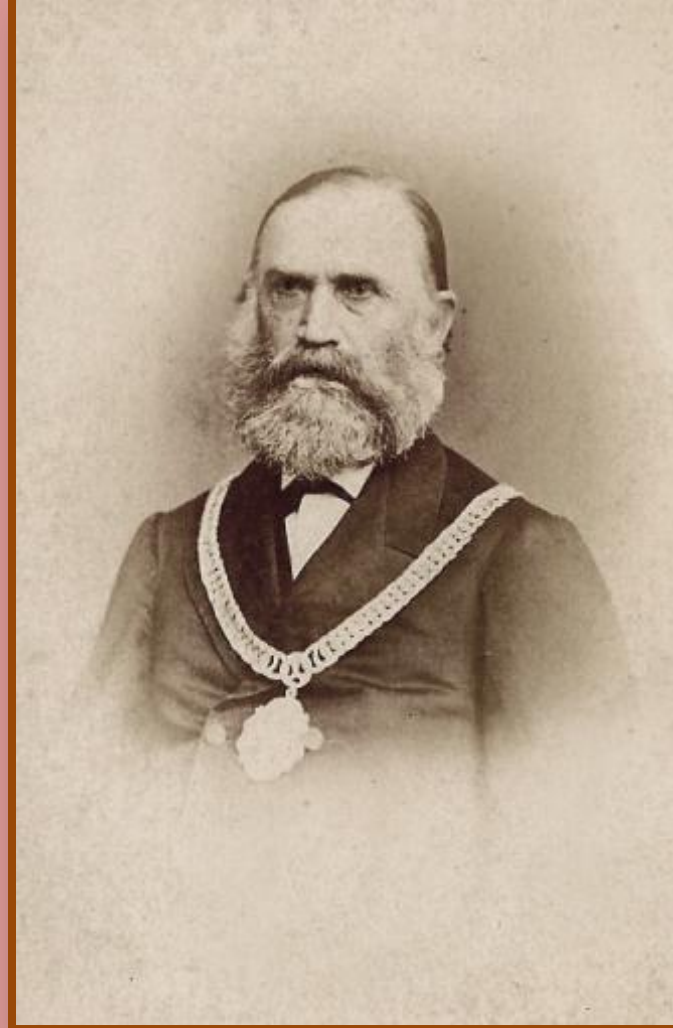
Автор «Иллюстрированного Спутника по Волге» полковник Генерального штаба Степан Иванович Монастырский. 1884 г.

Эрасть Янишевский

Дача на Волгъ

Цѣна 1 руб.

Тип. Л. Нитче, Полицейская, 30.
1902.



Эраст Петрович Янишевский (1829-1906), математик, профессор Казанского университета (с 1865 года), городской голова Казани в 1871-1881 г. действительный статский советник, автор рассказа «Дача на Волге»



Путеводитель «Волга от истока до Каспия» издан в Москве в 1903 г. издательством А.А.Левенсон. Из Путеводителя: «Село Переволока было пунктом, где разбойники перетаскивали волоком свои легкие суда из Волги в реку Усу для сокращения пути»

В. И. Виноградовъ.

ИЛЛЮСТРИРОВАННЫЙ

СПУТНИКЪ

ПО ВСЕЙ

ВОЛГѢ.

Издание второе, значительно дополненное.

Цѣна 30 коп.

Типо-Литографія К. М. Машкова, Н.-Новг.

ВАСИЛІЙ СИДОРОВЪ.

ВОЛГА.

ПУТЕВЫЯ ЗАМѢТКИ И ВПЕЧАТЛѢНІЯ

ОТЪ ВАЛДАЯ ДО КАСПІЯ.



С.-ПЕТЕРБУРГЪ.

Типографія А. Катанскаго и К^о. Невскій просп., № 132.
1894.

Автор «Иллюстрированного Спутника по Волге» Василий Иванович Виноградов (1856-1902), педагог и краевед из Н.Новгорода

Автор книги «Волга. Путевые заметки и впечатления» Василий Михайлович Сидоров (1843-1903) русский путешественник



«Два Брата», курганы въ Жегуляхъ.

Около Морквашей, по правой сторонѣ буерака, подымается отдѣльнымъ утесомъ гора „Лысая“, вершина которой, нависшая надъ самымъ обрывомъ къ Волгѣ, возвышается надъ уровнемъ рѣки на 120 саж. Есть преданіе, что Петръ I всходилъ на эту гору и надписалъ на камнѣ „1720 г.“, но теперь этой надписи и слѣдовъ нѣтъ: туристы отбили ее по кусочкамъ и разнесли на память.

Дальше—за Лысой горой—тянется на востокъ, до „Ширяева буерака“, почти необитаемый утесистый берегъ, прерванный въ нѣсколькихъ мѣстахъ глубокими ущельями.

Еще далье, насупротивъ „Царева кургана“, Жегули поворачиваютъ на югъ и затѣмъ на западъ, внутрь Самарской луки.

Жизни въ горахъ мало: всего три-четыре поселка на всемъ 90 верстномъ протяженіи, но и эти поселки не оживляютъ суровую природу Жегулей. Впрочемъ, и селиться-то здѣсь нѣгдѣ; горы круто обрываются къ Волгѣ, кой-гдѣ только образуется узкая полоса, но и она въ половодье заливается водой. На западной сторонѣ луки протекаетъ рѣчка Уса, которая у села *Переволоки* очень близко (версты на 3) подходит къ Волгѣ; въ этомъ-то мѣстѣ разбойники *переволокивали* свои лады съ Волги на Усу, а на противоположномъ—сѣверномъ концѣ луки спускались опять въ Волгу, оставляя Самару въ сторонѣ. Благодаря такому маневру, куческія суда, ма-

Страницы из книги Василия Сидорова «Волга»

Подъ словомъ „мордва“ разумѣется группа племень, изъ которыхъ выдѣляются два главныхъ: Эрзя—болѣе многочисленное и сосредоточенное въ южной части нижегор. и с.-в. части симбир. губер.,—и Мокша—чрезвычайно разбросанное; въ VIII и IX ст., оно извѣстно было подъ именемъ *буртасовъ*.

Въ настоящее время мордва мало сохранила племенныхъ особенностей и болѣею частію совершенно обрусѣла. Послѣ покоренія Казани и Астрахани, вниманіе властей и миссіонеровъ обращено было преимущественно на мордву, какъ на племя болѣе смирное и болѣе склонное къ принятію христіанства. Особенно энергическія и даже насильственные мѣры для крещенія начались при патріархѣ Никонѣ, который самъ былъ сынъ крестьянина—мордвина. Но болѣе дѣйствительное, въ смыслѣ обрусенія, оказалась мѣра, принятая въ XVII ст., когда въ мордовскія деревни стали селить русскихъ, а мордву переводить въ русскія села; дѣлалось это подъ разными благодѣтельными предлогами. Посредствомъ совместной жизни и торговыхъ сношеній полудикая мордва свыкалась съ русскими,



Мордва.

тоже почти полудикими и забывала понемногу свой языкъ. Обрусеніе шло такъ успѣшно, что даже оставшіеся вѣрными язычеству, при совершеніи религиозныхъ обрядовъ, въ молитвахъ мѣшали свои мордовскія слова съ русскими, а съ названіемъ своихъ боговъ соединяли имя Бога и христіанскихъ святыхъ.

Въ настоящее время большая часть мордовскаго населенія говоритъ испорченнымъ русскимъ языкомъ, съ примѣсью мордовскихъ словъ. Мордва — всѣ православные, но древніе языческіе обычаи

ПОВОЛЖЬЕ

ПРИРОДА. БЫТ. ХОЗЯЙСТВО

ПУТЕВОДИТЕЛЬ

ПО

ВОЛГЕ, ОКЕ, КАМЕ,
ВЯТКЕ и БЕЛОЙ

ПОД РЕДАКЦИЕЙ

проф. В. П. СЕМЕНОВА-ТЯН-ШАНСКОГО

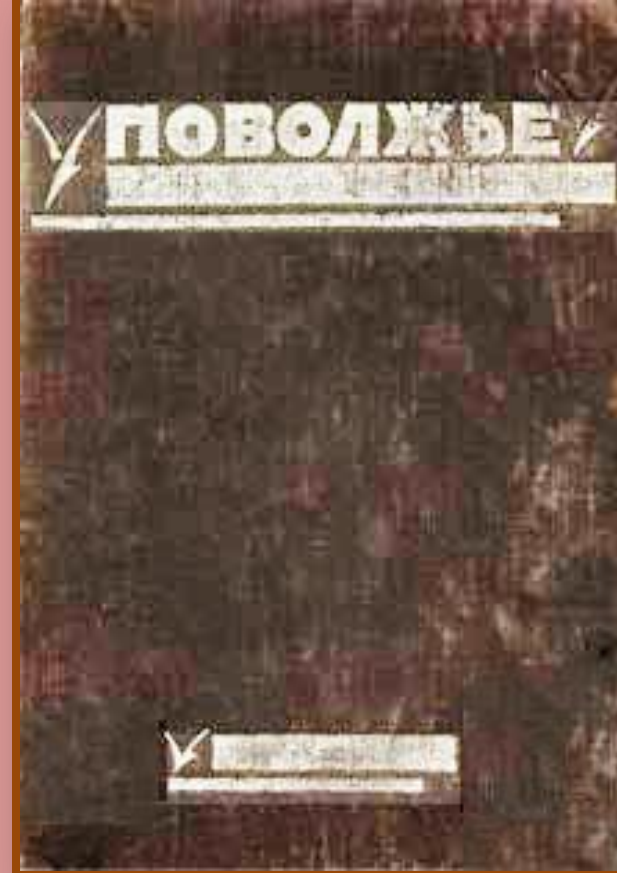
ПРИ БЛИЖАЙШЕМ УЧАСТИИ

проф. Д. А. ЗОЛОТАРЕВА

и при сотрудничестве инж. Н. Я. ГОРШЕНОВА, проф. А. П. ИЛЬИНСКОГО, предс. правления П. Н. МОСТОВЕЧКО, проф. С. С. НЕУСТРУЕВА, М. Д. СЕМЕНОВА-ТЯН-ШАНСКОГО, С. Д. СИНИЦЫНА, А. Д. ФОКИНА, И. А. ШУБИНА и др.

177 ИЛЛЮСТРАЦИЙ, 16 КАРТ и 8 ПЛАНОВ ГОРОДОВ

ВТОРОЕ ИСПРАВЛЕННОЕ И ДОПОЛНЕННОЕ
ИЗДАНИЕ ВОЛЖСКОГО ГОСУДАРСТВЕННОГО
ПАРОХОДСТВА и ТРАНСПЕЧАТИ НКПС
ЛЕНИНГРАД
1926



Вениамин Петрович Семенов-Тян-Шанский (1870-1942)
русский и советский географ, автор фундаментальных работ по
районированию, городскому и сельскому расселению.