

Путешественник
Евгений Марков
в Ставрополе.1901

Марков, Евгений Львович (1835-1903)
русский писатель, критик и этнограф.
Побывал в Ставрополе в 1901 г.

В 1859-1870 годах учительствовал в Туле, затем был директором Симферопольской гимназии и народных училищ в Крыму, позднее председатель Щигровской земской управы. Выступил в печати с очерком «Ушан. Отрывок из воспоминаний детства» (1858). Вначале был близок к демократическому лагерю, сотрудничал в журналах «Отечественные записки», «Дело», «Вестник Европы».



Книга Евгения Львовича
Маркова о путешествии
по Волге. 1901 г.

РОССІЯ ВЪ СРЕДНЕЙ АЗІИ

ОЧЕРКИ ПУТЕШЕСТВІЯ

ПО ЗАКАВКАЗЬЮ, ТУРКМЕНИ, БУХАРЬ, САМАРКАНДСКОЙ,
ТАШКЕНТСКОЙ И ФЕРГАНСКОЙ ОБЛАСТЯМЪ,
КАСПІЙСКОМУ МОРЮ И ВОЛГѢ.

Евгенія Маркова.

ВЪ 2-ХЪ ТОМАХЪ И 6 ЧАСТЯХЪ.

ТОМЪ I-й.

Ч. I. Побережья Кавказа. Ч. II. Въ Турмени.
Ч. III. На Оксусъ и Яксарт

С.-ПЕТЕРБУРГЪ.

Типографія М. М. Стасюлевича, В. О., 5 л. 28.
1901.

Многочисленные путешествия Маркова
нашли отражение в живо написанных
путевых записках: «Очерки Крыма» (1872),
«Очерки Кавказа» (1887), «Путешествие
на Восток» (т. 1-2, 1890-1891), «Россия
в Средней Азии» (1901), «Путешествие
по Сербии и Черногории»

нѣсколькими днями раньше Волги, такъ что зимующія въ ней суда раньше другихъ могутъ нагружаться хлѣбомъ и саломъ и идти въ Рыбинскъ сейчасъ же по проходѣ льда на Волгѣ, пока не наступитъ самая большая полая вода.

Казанскіе и нижегородскіе хлѣбные караваны, хотя зимуютъ и значительно ближе къ Рыбинску, могутъ выступить въ путь только нѣсколькими днями позднеѣ, и потому Самара всегда опережаетъ ихъ. Ея положеніе на желѣзнодорожномъ сибирскомъ пути, который неминуемо долженъ обратиться въ путь международный, сулитъ Самарѣ еще болѣе блестящее будущее, хотя обороты ея торговли и безъ того растутъ не по днямъ, а по часамъ. Вообще Самара дышетъ новизною, молодостью, предприимчивостью, — вся она въ будущемъ, а не въ прошедшемъ, это своего рода Волжская Одесса, точно такъ, какъ Нижній—Волжская Москва.

X.

Жигулевы горы.

Сейчасъ же за Самарою оба берега Волги дѣлаются настоящими горами. На лѣвомъ берегу онѣ идутъ живописными каменистыми обрывами въ курчавыхъ шапкахъ лѣсовъ, изрѣдка перерѣзаясь глубокими лѣсными ущельями. Справа тоже высокія горы, сплошь укрытыя лѣсами. Этотъ проходъ великой рѣки между стѣснившими ее двумя горными стѣнами называется «Самарскими воробтами».

«Соколиныя горы» справа насъ, на лѣвомъ берегу, суровыя, крутыя. Слева, на правомъ берегу—«Сѣрная гора», 700 футовъ высоты.

«Самарскія воробта» кончаются у крутого поворота Волги съ востока на югъ. Отроги горъ лѣваго берега уходятъ, все понижаясь, внутрь страны, вдоль берега впадающей здѣсь въ Волгу рѣки Соки, и незамѣтно теряются въ степяхъ.

С 1887 г. Марков жил в Воронеже. Вернулся на службу - управляющим губернского отделения Дворянского земельного банка и председателем Крестьянского поземельного банка. Статский советник. Почётный член Воронежского губернского статистического комитета. На первом, заседании Воронежской губернской учёной архивной комиссии 1 декабря 1900 г. был избран её председателем.

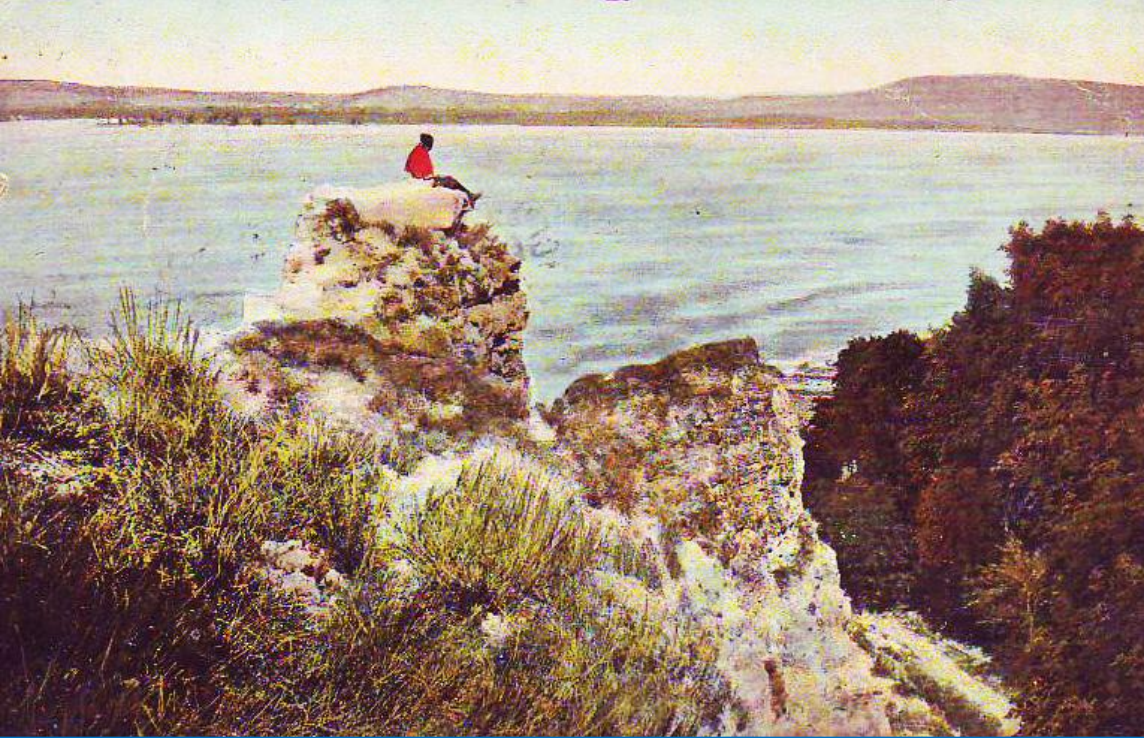
Соколиные горы в Жигулях



Р. Волга

Разливъ около Соколиныхъ горъ

Описание Соколиных гор в книге Маркина



Царев курган

шапка «Царева кургана» одна выситя, будто мрач- этого дикаго берега, у самаго перелома Волжскаго ровности это былъ одинъ изъ самыхъ важныхъ пунк- аго русла, гдѣ удобнѣе всего можно было останав- суція по рѣкѣ суда. Царевъ курганъ озираетъ на- окрестность. Несомнѣнно, что курганъ этотъ всегда пую роль въ исторіи волжскихъ разбоевъ и волж- . Но преданія о немъ слишкомъ перепутались, чтобы теперь разобраться въ нихъ съ какою-нибудь опре- . Кто увѣряетъ, что курганъ былъ насыпанъ Ма- Ватыемъ, кто рассказываетъ, что это царь Иванъ правляясь забирать татарскія царства по Волгѣ,— занское, а мимоходомъ — Астраханское», — велѣлъ ану своему принести на это мѣсто горсть земли, изъ вырослая цѣлая гора. По крайней мѣрѣ, такъ поютъ ѣстные пѣсни...

ь, изслѣдователи почвеннаго строенія «Царева кур- лись, что гора эта вовсе не насыпная, а такая же и такого же точно геологическаго состава, какъ всѣ вообще горы Самарской луки. Поводъ къ легендамъ далъ, вѣ- роятно, ея наружный видъ, который дѣйствительно напоминаетъ свою правильною округлостью искусственно насыпанный холмъ.

Царевъ курганъ всего 140 футовъ вышиною, но имѣетъ мѣсто- положеніе довольно неприступное, такъ какъ съ двухъ сторонъ его отдѣляетъ отъ степи рѣка Сока, а съ третьей стороны рѣчка Куруль, не говоря уже о Волгѣ; да и бока его обрывисты.

Наверху кургана видѣется какая-то выпшка, въ родѣ тѣхъ которыя ставились на казацкихъ пикетахъ въ Кубанской и Тер- ской области, хотя издали нельзя было рассмотреть хорошо.

За Царевымъ курганомъ, послѣ рѣзкаго поворота Волги, лѣ- вый берегъ ея опять заслоняется низменными лѣсистыми остро- вами, а Соколиныя горы темнѣютъ уже вдали.

Но зато на правомъ берегу начинается теперь сидошной кряжъ знаменитыхъ «Жигулевыхъ горъ», подъ тѣнь которыхъ и пере-

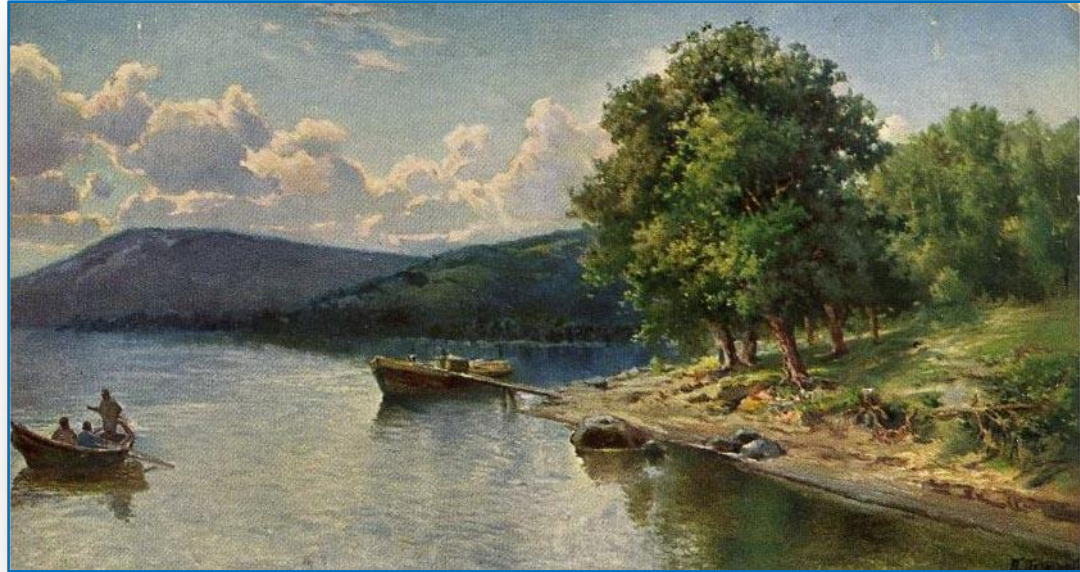
**Описание Царева кургана в
книге Е.Маркова**

бирается нашъ пароходъ, сторонясь подальше отъ песчаныхъ отмелей, острововъ и косъ лѣваго берега. «Жигули»—это слава и краса Волги, вмѣстѣ съ Самарскими воротами живописнѣйшій уголокъ изъ всей живописной и величественной панорамы колоссальнаго Волжскаго русла. Теперь мирные туристы, дамы и дѣти спокойно прѣзжаютъ сюда изъ всевозможныхъ мѣстъ Россіи, а подчасъ и Европы, чтобы полюбоваться восходомъ или заходомъ солнца за фантастическими вершинами Жигулей и отражающею ихъ въ себѣ широкою скатертью Волги. Но еще не особенно далеко то время, когда имя Жигулей произносилось съ искреннимъ ужасомъ, и всякій, кто приближался на суднѣ къ ихъ лѣсистымъ обрывамъ, крестился и предавалъ Богу душу свою. Народъ довольно своеобразно объясняетъ себѣ названіе «Жигули». Рассказываютъ, будто волжскіе удалцы, гвѣздившіеся въ этихъ горахъ и поджидавшіе здѣсь суда, плывущія внизъ или вверхъ, имѣли скверную привычку парить зажженными вѣниками злополучныхъ судовозяевъ, допытываясь у нихъ, гдѣ спрятаны деньги или товары подороже. Насколько въ этомъ правды судить теперь мудрено. Во всякомъ случаѣ несомнѣнно, что Самарская лука, и особенно Жигули изстари и до нашихъ дней служили любимымъ притономъ всякаго бѣглаго, воровскаго и разбойничьяго сброда.

Недаромъ сложилась старая мѣстная пѣсенка: «Волга рѣченька бурлива, говорятъ; подъ Самарою разбойнички шалатъ».

Здѣсь воинствовали въ свое время и Ермакъ, и Стенька Разинъ, и Шедудякъ, и Кондрашка Булавинъ, и всякіе знаменитые, такъ сказать, историческіе разбойники. Но сюда же, въ эти непроходимыя лѣсныя тущобы Самарской луки, отрѣзанныя отъ міра съ трехъ сторонъ могучимъ столбомъ Волги и отвѣсными обрывами ея берега, а съ четвертой стороны тоже отдѣленной будто крѣпостнымъ ровомъ русломъ рѣчки Усы,—спасалась отъ царскихъ приставовъ и «даней многихъ», отъ солдатчины, паспортовъ и крѣпостной неволи всякая бродячая голь.

«Измѣрять ихъ невозможно для того, что по горамъ лѣсъ



Пузыревский. Волга у Жигулей

Описание Самарских ворот

частникъ»—коротко, но выразительно доносили въ XVII вѣкѣ царю про земли Самарской луки мѣстные воеводы.

Неприступныя кручи горъ, заросшія лѣсами, и многочисленныя природныя пещеры въ ихъ известковыхъ толщахъ, вѣдомыя только самимъ лѣснымъ обитателямъ, долго дѣлали безплодными всѣ усилія правительства истребить здѣсь разбойничество. Разбойники, засѣвшіе при этой естественной заставѣ волжскаго пути, въ теченіе цѣлыхъ столѣтій брали правильную дань своего рода съ товаровъ, провозимыхъ съ Нижняго на низъ и снizu на Казань и Нижній. Выработана была и своего рода правильная система этого, такъ сказать, узаконеннаго грабежа. Сопротивляться не рѣшался почти никто. Бурлаки и судовыя рабочіе въ душѣ гораздо болѣе сочувствовали удалой вольницѣ, ряды которой они же и пополняли при первомъ удобномъ случаѣ, чѣмъ своимъ ограбленнымъ хозяевамъ, которые не особенно баловали ихъ жалованьемъ, харчами и добродушнымъ обращеніемъ; потому при первомъ зловѣщемъ и хорошо знакомомъ крикѣ «сарынь на кичку!» «кичка носъ!»—всѣ и на берегу, и на палубѣ падали лицомъ на землю и лежали, боясь пошевелинуться, но волжскіе удалцы расправлялись съ хозяевами и отбирали себѣ все, что имъ было по вкусу.

Еще въ наши дни, при покойномъ Императорѣ Николаѣ, въ Жигуляхъ разъѣзжали постоянныя военныя команды, обязанныя ловить разбойниковъ и охранять отъ нихъ проходящія мимо суда.

Впрочемъ, судя по рассказамъ мѣстныхъ жителей, команды эти своими придирками, произволомъ и взяточничествомъ досаждали волжскому торговому люду, пожалуй, не меньше тѣхъ вольныхъ грабителей, отъ которыхъ онѣ должны были защищать его.

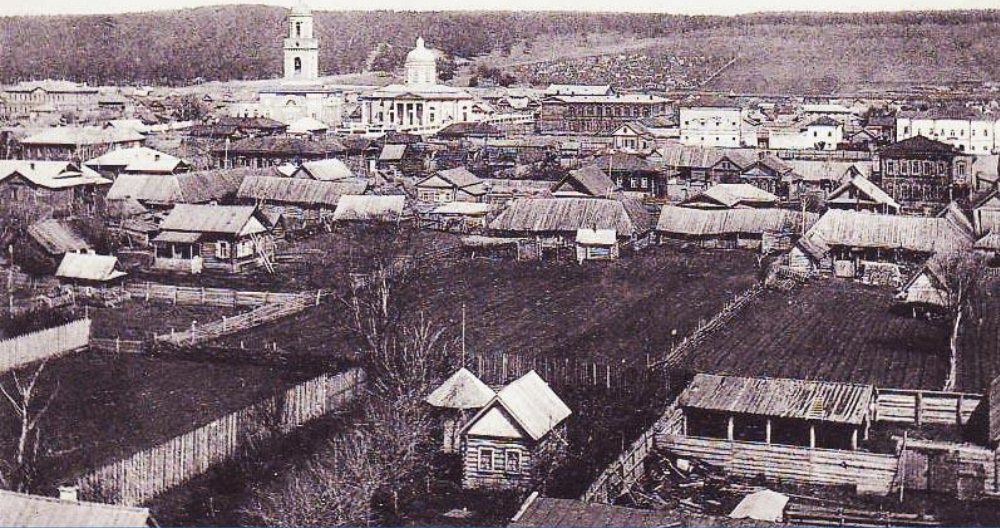
Разбойничество въ Жигуляхъ прекратилось только съ конца сороковыхъ годовъ, когда на Волгѣ явились первые пароходы, противъ которыхъ роковой кличъ «сарынь на кичку!» не оказывалъ больше никакого волшебнаго дѣйствія, и которыхъ мо-



Кустодиев. Степан Разин

Описание разбойников в Жигулях
в книге Маркова

Ставрополь н/ Волгѣ. Общій видъ.

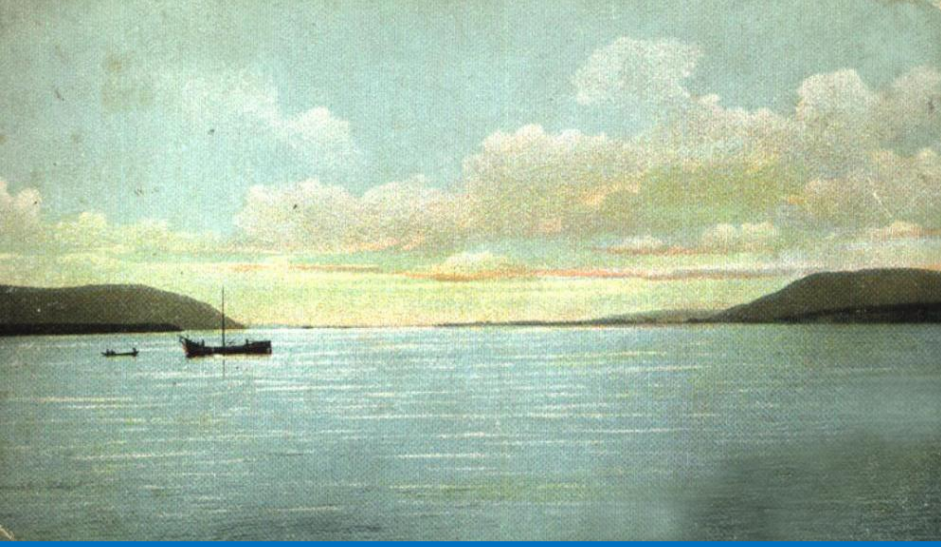


говыхъ уголкахъ Самарской луки, добывая соль изъ соляныхъ ключей. Усолье обратилось тогда въ порубежный городокъ, обнесенный стѣнами, башнями, валами; ногайскіе татары съ своей стороны перегородили узкій проходъ между Волгою и Усою тремя рядами валовъ, сохранившимися до нашего времени у селенія «Валовъ», недалеко отъ Переволоки.

Усолье съ большею частью земель Самарской луки принадлежало нѣкогда любимцу императора Петра Великаго Меньшикову; а теперь принадлежитъ извѣстнымъ богачамъ графамъ Орловымъ-Давыдовымъ, предку которыхъ, знаменитому Орлову, подарила эти земли Екатерина II.

До самой полночи мы съ женой любовались своеобразною картиною этихъ нѣкогда грозныхъ, пустынныхъ горъ, видныхъ намъ, несмотря на полусумракъ ночи, съ удивительною отчетливостію очертаній; чернозеленый тонъ лѣсовъ, бѣлизна обрывовъ, выступы камней, капризные тѣни утесовъ — все было видно такъ хорошо, что можно было хоть рисовать ихъ... Какая-то особенная поэтическая тишина покоилась теперь на этихъ погруженныхъ въ сонъ лѣсахъ, на этихъ нѣмыхъ твердыняхъ, неподвижно отражавшихся въ затихшихъ пучинахъ рѣки. Полу-сказочныя старыя легенды, слышанныя мною, носились, казалось, словно незримыя ночныя птицы, не только въ головѣ моей, но и надъ этими горными дебрями, въ торжественномъ величїи и таинственномъ молчанїи провожавшими дѣлые часы сряду нашъ тоже наконецъ смолкнувшій и погруженный въ сонъ пароходъ.

Мы не спали еще, когда пароходъ приставалъ къ Ставрополю, теперь простому уѣздному городу Самарской губерніи, а когда-то столицѣ калмыцкаго вейска, которое угнали потомъ при императорѣ Николаѣ на пограничную Оренбургскую линїю поближе къ родной ему Азии, упразднивъ существовавшій здѣсь калмыцкій судъ, калмыцкую канцелярію и всякія спеціально калмыцкія учрежденія.



Жигулевские ворота

Уса



ней своею царскою рукой годъ своего посѣщенія, теперь уже давно стертый временемъ.

Въ глубокомъ буеракѣ за Лысою горой — старинное село Моркваши, которое снабжаетъ теперь известкою Самару и все Поволжье.

За Морквашинскимъ буеракомъ — опять на цѣлыя версты подъ рядъ стѣны горъ. Мѣстные старожилы указываютъ намъ характерныя вершины «Двухъ братьевъ» и «Дѣвичьяго кургана», неразлучныя, конечно, съ легендами...

Еще болѣе глубокая и узкая трещина разсѣкаетъ сплошную горную твердыню у села Жигулей, давшихъ свое имя береговымъ горамъ. Это такъ называемая «Жегулевская труба». Она словно откалывается отъ сосѣднихъ возвышенностей живописный утесистый выступъ горъ, который невольно приковываетъ къ себѣ взглядъ своими характерными обрывами и господствующимъ положеніемъ надъ горами и рѣкой... Это «Молодецкій камень», — по преданію, тоже становище Стеньки Разина; на вершинѣ его до сихъ поръ видны, какъ мнѣ передавали волжскіе жители, остатки укрѣпленія. Тутъ же сейчасъ и устье довольно оригинальной рѣки Усы, имѣвшей такое важное значеніе въ исторіи волжскихъ разбоевъ.

Уса — рѣченка не особенно маленькая, все теченіе ея немного больше ста верстъ; но она ни при истокѣ, ни при устьѣ, ни во все продолженіе теченія своего не хочетъ отстать отъ своей матери Волги. Начинаясь почти у самаго города Сенгилея (Симбирской губ.), стоящаго на Волгѣ, она, такъ сказать, провожаетъ Волгу, послушно слѣдуя за всѣми ея изворотами: у Костычей она едва не впадаетъ въ Волгу, но вдругъ рѣзко поворачиваетъ вмѣстѣ съ Волгою въ кругую петлю Самарской луки, и, войдя въ нее, разомъ мѣняетъ свое восточное направленіе на сѣверное, перерѣзаетъ будто канавою шейку Самарской луки и впадаетъ въ Волгу, какъ разъ противъ стоящаго на лѣвомъ берегу ея города Ставрополя. Этотъ поворотъ на сѣверъ происходитъ въ такой близости отъ Волги, именно отъ южнаго ко-

дебрями, гдѣ безопасно гнѣздится до сихъ поръ медвѣдь и вѣрный дикій звѣрь, тянутся на многіе десятки верстъ, почти не оставляя мѣста для жилища человѣка, для высадки его конной дружины. Не даромъ этотъ утесистый горный край заставилъ повернуться въ кольцо около своихъ ногъ ударившуюся въ него со всего бурнаго налета исполинскую голубую змѣю Волги.

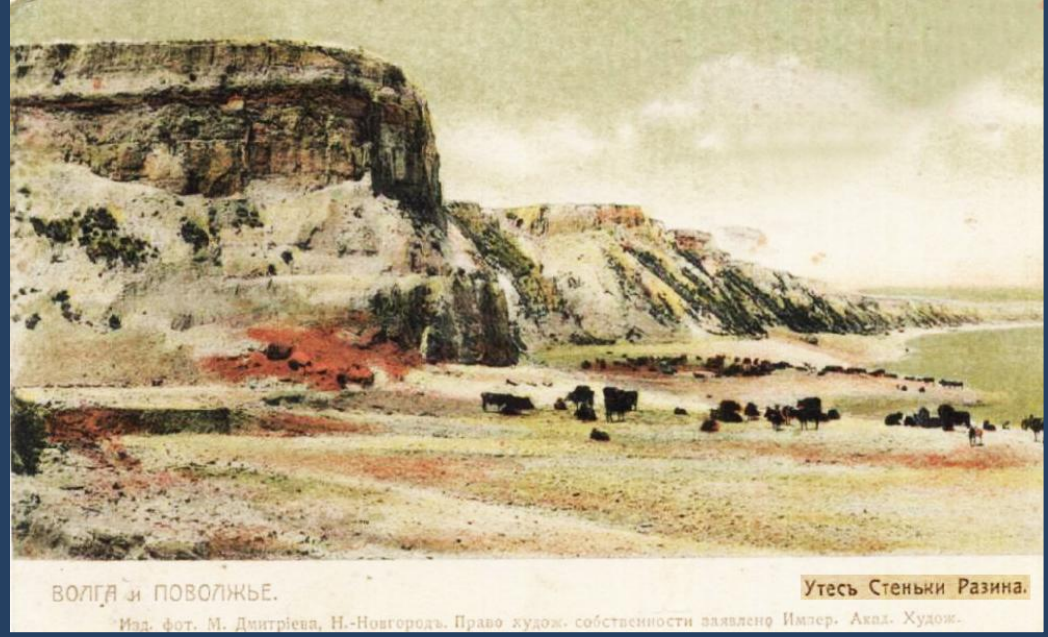
Селеній мало въ Жигулевыхъ горахъ. Которыя и есть, засѣли въ глубокихъ буеракахъ, разрывающихъ изрѣдка горный край. На самихъ же горахъ — ничего, кромѣ лѣсовъ и фантастическихъ утесовъ.

Мы съ женой просидѣли не одинъ часъ на палубѣ, моллюбаясь этимъ постепенно развертывавшимся передъ нами спектромъ суровыхъ и величественныхъ картинъ. Хотя онѣ и были теперь прелести утренняго солнечнаго освѣщенія, но зато рисовались передъ нами въ самомъ характерномъ въ своемъ, особенно близко подходившимъ къ ихъ бывшему роковому значенію въ исторіи Волги...

Бѣлые осколы и осыпи, опрокинувшіеся цѣликомъ вмѣстѣ съ вѣнчающими ихъ черными чащами въ омуты могучей рѣки, курчавые силуэты самыхъ капризныхъ формъ, пирамидами, куполами, столообразными твердынями, зубчатыми замками, кажутся вдвое грознѣе и вдвое живописнѣе отъ этого фантастическаго отраженія ихъ въ рѣкѣ, гдѣ въ смутномъ мерцаніи сумрака они кажутся вырастающими изъ какой-то незримой подводной бездны.

Эти природныя пирамиды и осадные замки — не безыменныя груды камней. Славныя когда-то по Волгѣ разбойничьи имена оставили имъ въ наслѣдіе свою злополучную славу. Степану Тимоеичу и здѣсь, конечно, отведено главное мѣсто, какъ вездѣ по Волгѣ.

«Стенькиныхъ кургановъ» тутъ не одинъ. Вотъ мы проѣзжаемъ въ тѣни «Лысой горы», чуть ли не самой высокой вершины Жигулей, достигающей 840 футовъ. Ее посѣтилъ при проѣздѣ своемъ въ Астрахань Великій Петръ и начерталъ на



ВОЛГА и ПОВОЛЖЬЕ.

Утесъ Стеньки Разина.

Изд. фот. М. Дмитриева, Н.-Новгородъ. Право худож. собственности заявлено Импер. Акад. Худож.

Утес Разина

**Описание Стенькина кургана в книге
Е.Л.Маркова**

Описание Караульного бугра в книге Е.Л.Маркова



Усолье. Башня на горе Светелка
(Караульный бугор)

Множество бѣлявъ, баржъ, плотовъ остановилось здѣсь на ночь, бросивъ якоря. Сплавныя суда не могутъ двигаться цѣлую ночь, а должны давать отдыхъ своимъ немногочисленнымъ рабочимъ, какъ долгіе извозчики волей-неволей даютъ отдыхъ своимъ лошадямъ.

Только проѣхавъ Караульный бугоръ и налюбовавшись досыта ночью панорамой Жигулей, которые здѣсь наконецъ обрываются, опоясавъ Волжскую луку на протяженіи цѣлыхъ девяноста верстъ, мы съ женой рѣшились покинуть уже совсѣмъ безлюдную террасу парохода и тихо спустились въ свою уютную каюту...

XI.

Отъ Симбирска до Казани.

Ночью буря расходилась хоть бы и на морѣ. Развело сильную волну, двухъэтажный пароходъ нашъ трещалъ по всѣмъ швамъ и покачивался такъ, какъ будто мы были еще на суровомъ Каспійѣ, а не на матушкѣ Волгѣ. Подходя къ Симбирску мы проспали, а такъ какъ пароходъ еще опоздалъ изъ-за бури чуть не на цѣлый часъ, то намъ уже оставалось слишкомъ мало времени, чтобы съѣздить въ Симбирскъ. Да въ такую погоду, признаться, и не манило никуда!

Городъ въ 4-хъ верстахъ отъ берега, лѣзть къ нему нужно по крутѣйшей и грязнѣйшей горѣ, а тутъ дождь, буря, качаетъ не только пароходъ, но и самую пристань, къ которой онъ присталъ, со всѣми ея выбучими сооруженіями. Скверно глядѣтъ на берегъ. До сихъ поръ еще ничего подобнаго не попадалось въ приволжскихъ городахъ. Черный какъ вакса черноземъ берега, размытый дождемъ и прибоемъ волнъ, ползетъ и обваливается въ рѣку; не обсаженная ничѣмъ дорога, похожая скорѣе на русло болотистой рѣчки, мечетъ свои безнадежныя петли то вправо, то влѣво по крутѣйшему скату, напрасно отыскивая сколько-нибудь

дѣна Самарской луки, что вольные казаки и волжскіе удалыцы, грабившіе купеческія суда, чтобы не попадаться подъ выстрѣлы Самарской крѣпостцы и на глаза самарскимъ воеводамъ, обыкновенно перевозакивали по-суху свои косныя лодки изъ южнаго колѣна луки въ Усу и какъ снѣгъ на голову преграждали путь выходившимъ изъ Самары товарамъ у Молодецкаго камня, въ сѣверномъ колѣнѣ Самарской луки; или же, наоборотъ, такъ же внезапно появлялись изъ-подъ Молодецкаго камня въ южномъ плесѣ луки, благодаря все той же Усѣ. Въ этомъ отношеніи Уса играла ту же роль, какъ рѣчка Камышинка, о которой я рассказывалъ раньше.

Село Переволока, расположенное у самаго поворота Усы на сѣверъ и очень близко отъ берега Волги, сохранила въ своемъ имени въ назиданіе потомству эту былую историческую роль рѣчки Усы, которая кромѣ того служила удобнымъ защитнымъ рвомъ своего рода для укрывавшейся внутри Самарской луки, въ дѣсныхъ дебряхъ и пропастьхъ Жигулевскихъ горъ всякаго рода бродячей вольницы. Еще раньше въ Самарской лукѣ были Улусы ногайскихъ татаръ, защищенные укрѣпленными мѣстами. Противъ этихъ татарскихъ аванпостовъ Московское царство воздвигнуло свои передовые караулы. У самаго конца Жигулевскихъ горъ и вмѣстѣ съ тѣмъ у самаго начала Самарской луки (если считать по теченію), при поворотѣ Волги чуть не подъ прямымъ угломъ, возвышается, отступя версты 4 отъ берега, одна изъ самыхъ высокихъ вершинъ Жигулевской цѣпи, ея послѣдняя или, вѣрнѣе, ея первая гора, — «Караульный бугоръ», около котораго расположено старинное село Усолъе. Бугоръ этотъ недаромъ называется «Караульнымъ». Съ него безъ труда можно видѣть на огромное пространство и русло Волги, и Заволжье, и прилегающія мѣстности Симбирской губерніи. На этомъ-то бугрѣ высилась въ старое время сторожевая башня и стояла царская сторожа, высматривая движеніе татаръ и оберегая русскія суда отъ нападенія грабителей. Русскіе поселенцы еще въ половинѣ XVI вѣка угнѣздились въ Усолъѣ и сосѣднихъ бере-



Переволоки

Описание с.Переволоки в книге Е.Л.Маркова

БАРЧУКИ

КАРТИНЫ ПРОШЛАГО

Евгенія Маркова.

САНКТПЕТЕРБУРГЪ
Типографія М. Стасюлевича, В. О., 2 л., 7.
1875

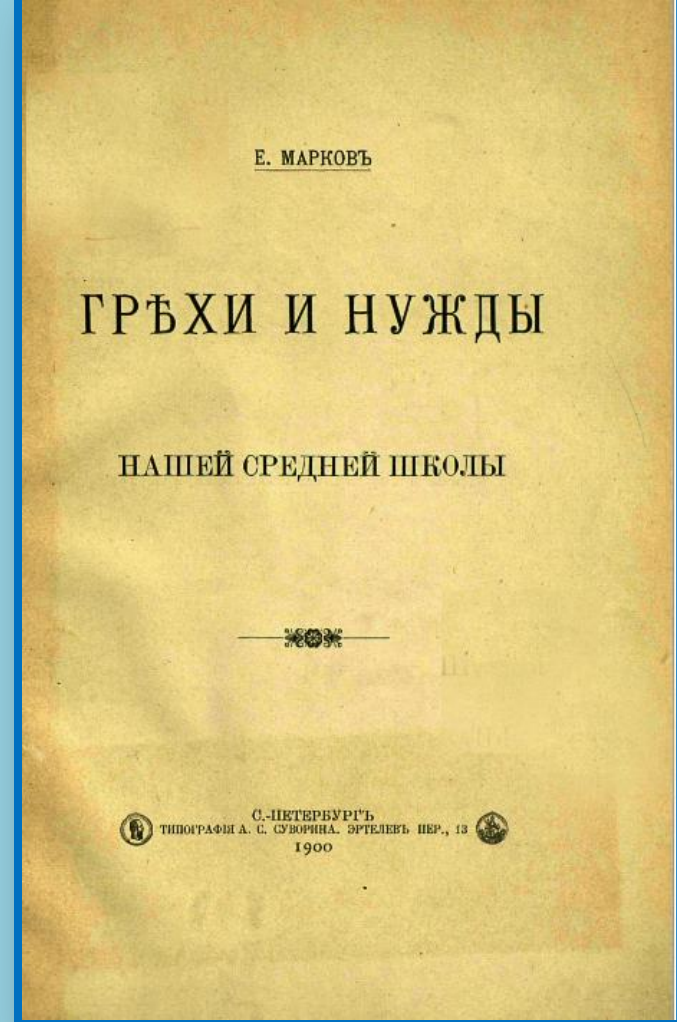
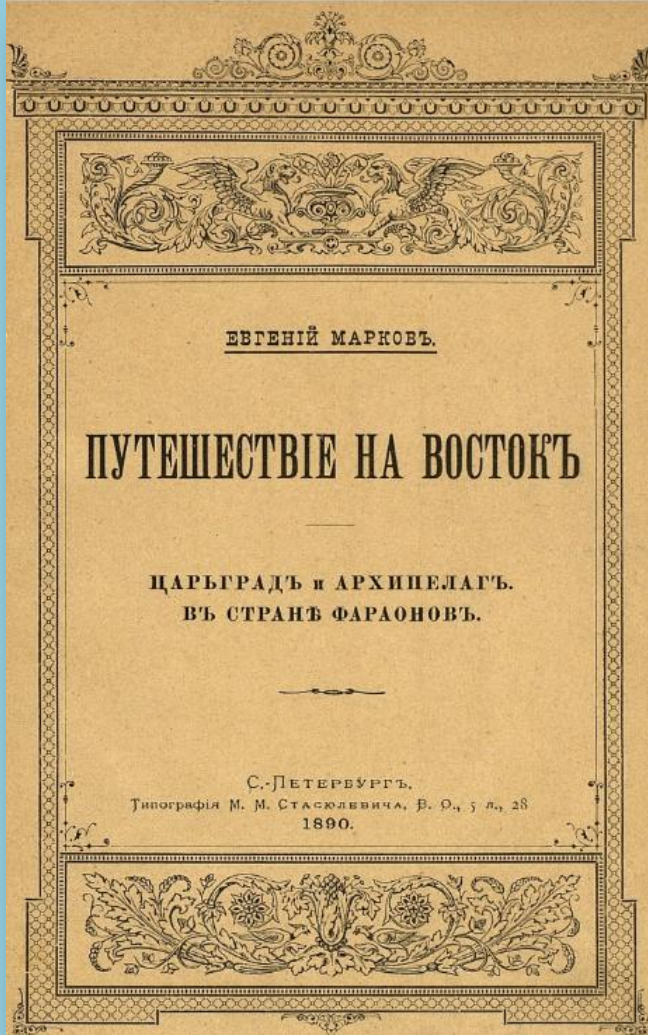
УЧЕВНЫЕ ГОДЫ

СТАРАГО БАРЧУКА

(РАЗСКАЗЫ ИЗЪ ПРОШЛАГО)

Евгенія Маркова

На автобиографическом материале впечатлений курского детства и юности построен роман Маркова «Барчуки. Картины прошлого» (1875)



По достоинству оценены читателями и путевые очерки, под впечатлением от поездок по России, Средней Азии, Кавказу, Италии, Турции, Греции, Архипелагу, Египту, Палестине.

ЗНАЧЕНІЕ
ПОЭЗИИ А. В. КОЛЬЦОВА,
КАКЪ НАРОДНАГО ПѢВЦА.

РѢЧЬ,
произнесенная Е. Л. Марковымъ
на 50-лѣтнемъ торжествѣ, происходившемъ
на литературно-музыкальномъ вечерѣ
въ Воронежѣ 19 Октября.

Отдѣльный оттискъ изъ «Филологическихъ Записокъ».

ВОРОНЕЖЪ.
Типографія В. И. Исаева.
1892.

БЕРЕГЪ МОРЯ.

РОМАНЪ ИЗЪ КРЫМСКОЙ ЖИЗНИ.

СОЧИНЕНІЕ

Евгенія Маркова.

ЧАСТЬ ПЕРВАЯ.



Навсегда связывают имя Е.Л. Маркова с Тавридой его превосходные "Очерки Крыма", в которых с такой любовью и в такой художественной форме изображена природа Крыма, его жизнь, история и памятники древности. С Крымом связано и содержание его романа "Берег моря".

ЕВГ. МАРКОВЪ.

ПУТЕШЕСТВІЕ

ПО

ГРЕЦІИ

Путевые очерки.

С.-ПЕТЕРБУРГЪ.

Типографія М. Стасюлевича, Вас. Остр., 5 лян., 28.

1903

ОЧЕРКИ КАВКАЗА

КАРТИНЫ КАВКАЗСКОЙ ЖИЗНИ, ПРИРОДЫ И ИСТОРИИ

ЕВГЕНІЯ МАРКОВА

Тебѣ, Кавказъ, суровый царь земли,
Я посвящаю этотъ стихъ небрежный,
Лермонтовъ

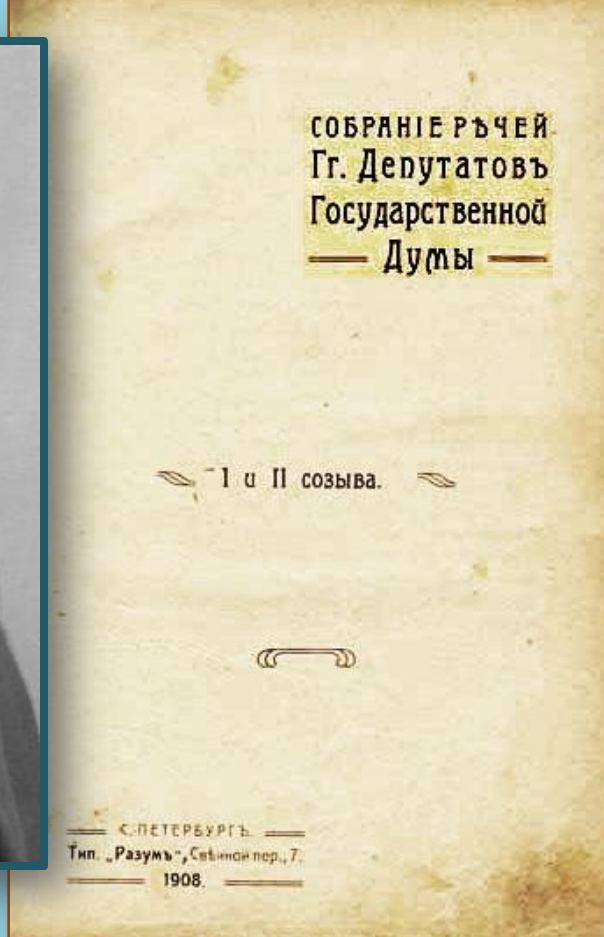


ИЗДАНИЕ ТОВАРИЩЕСТВА М. О. ВОЛЬФЪ

С.-ПЕТЕРБУРГЪ | МОСКВА
Гостиный дворъ, № 17 и 18 | Петровка, д. Михайлова, № 5

1887

Умер Е.Л.Марков в Воронеже. Погребён в родовом имении Патебник Щигровского уезда. Его именем называлась до революции Щигровская публичная библиотека



**Николай Евгеньевич
Марков, сын
Е.Л.Маркова**

Евгений Львович Марков

Николай Евгеньевич Марков (1868–1945) политик консервативного толка, депутат от Курской губернии Марков-второй в Государственной думе 3-го и 4-го созывов; один из руководителей «Союза русского народа». В издаваемой им газете «Курская быль» (1906–1917) печатались исторические произведения его отца и дяди Владислава Львовича.